

**MAX REGER**

**CHORALKANTATEN**

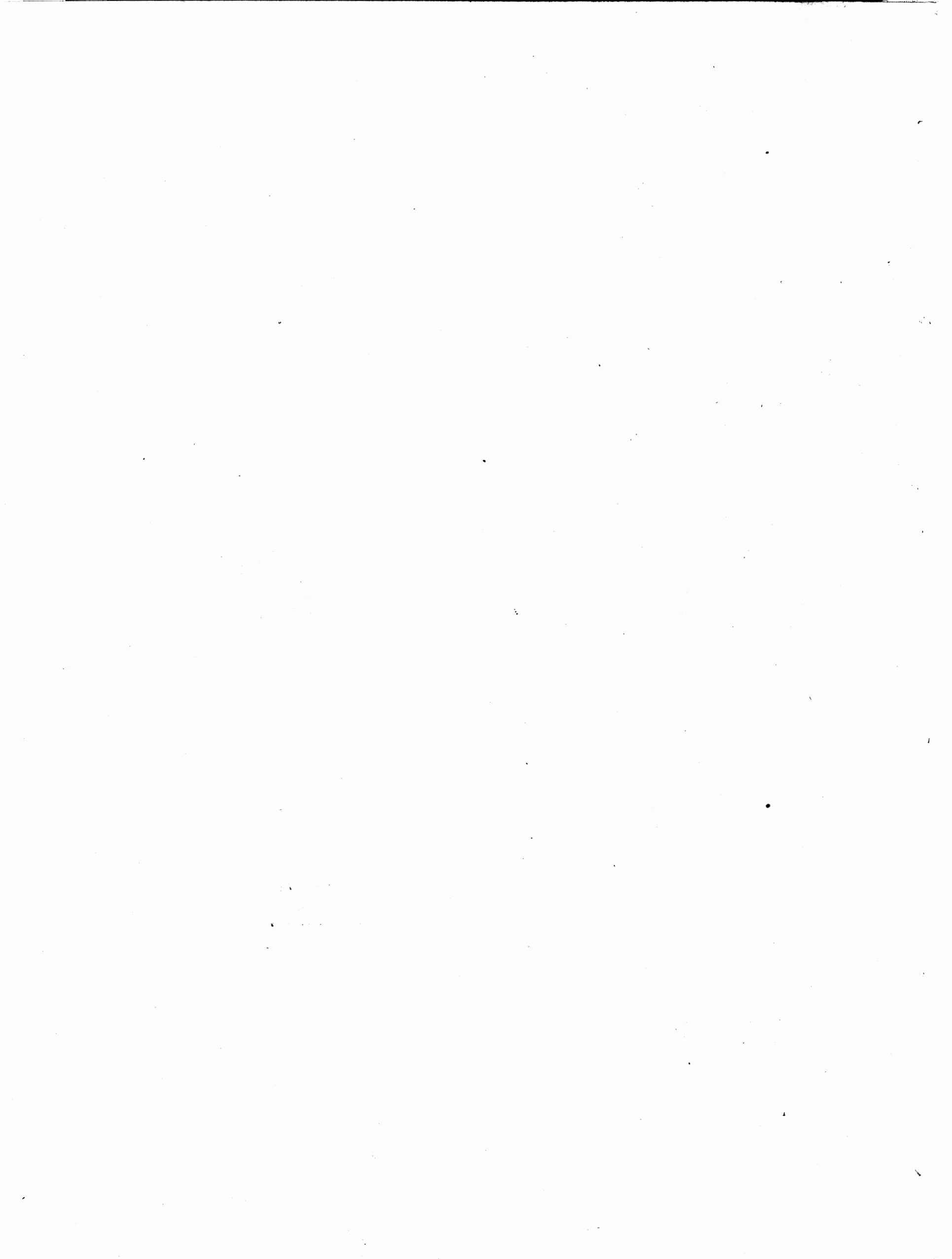
**ZU DEN HAUPTFESTEN  
DES EVANGELISCHEN  
KIRCHENJAHRES**

No. 2: „O WIE SELIG SEID IHR DOCH,  
IHR FROMMEN“

PARTITUR

VERLAG





RM

FÜR DAS TOTENFEST:

# „O WIE SELIG SEID IHR DOCH, IHR FROMMEN“

FÜR GEMISCHTEN CHOR UND  
GEMEINDEGESANG MIT BEGLEITUNG VON STREICH-  
ORCHESTER (RESP. STREICHQUINTETT) UND ORGEL

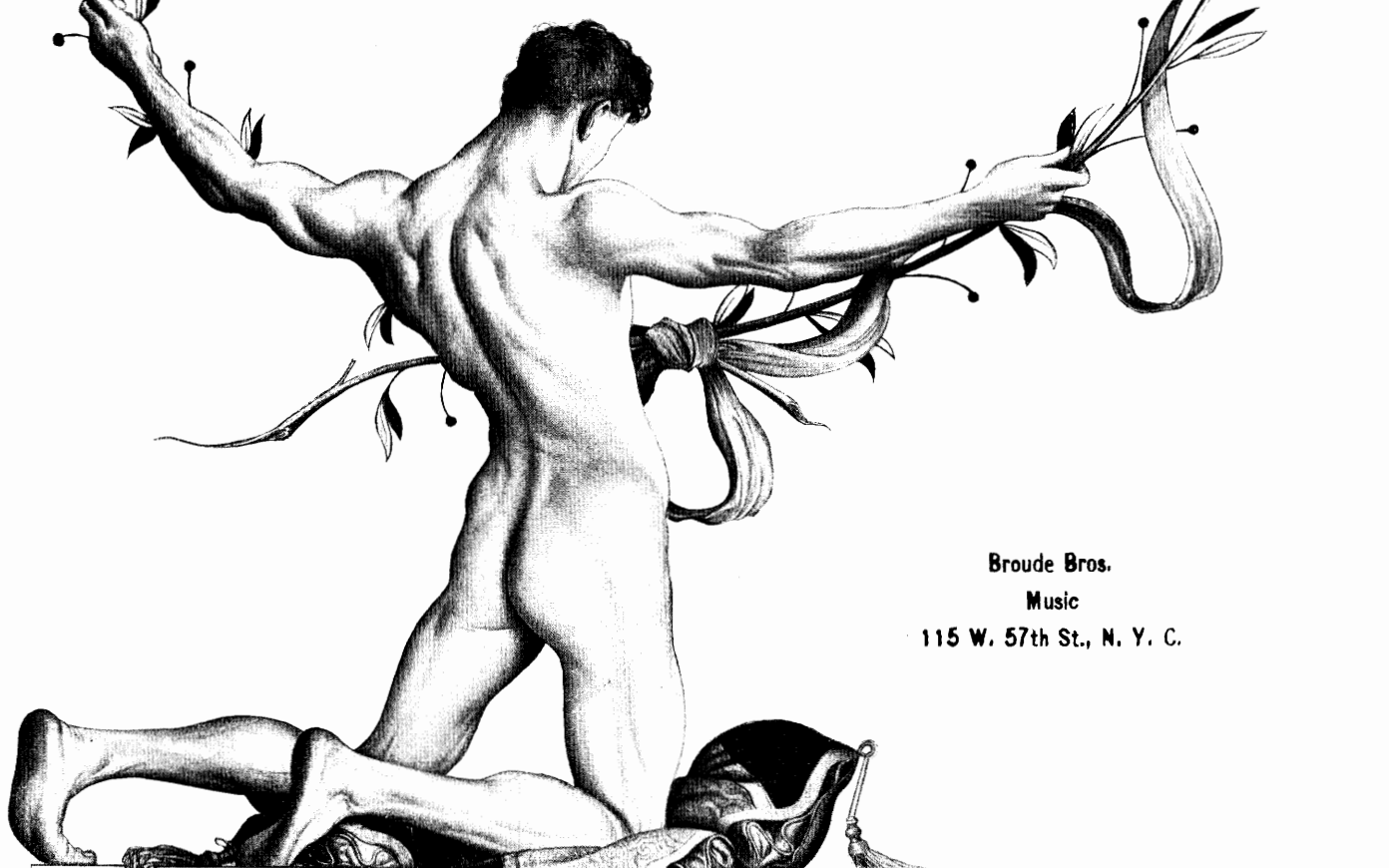
GESETZT VON

## MAX REGER

PARTITUR M. 5.— no.

CHORSTIMMEN à M. 0.30

STREICHSTIMMEN à M. 0.50



Broude Bros.  
Music

115 W. 57th St., N. Y. C.

VERLAG

LAUTERBACH & KUHN

LEIPZIG

Jetzt Verlag von  
Bote & B. Schönermann



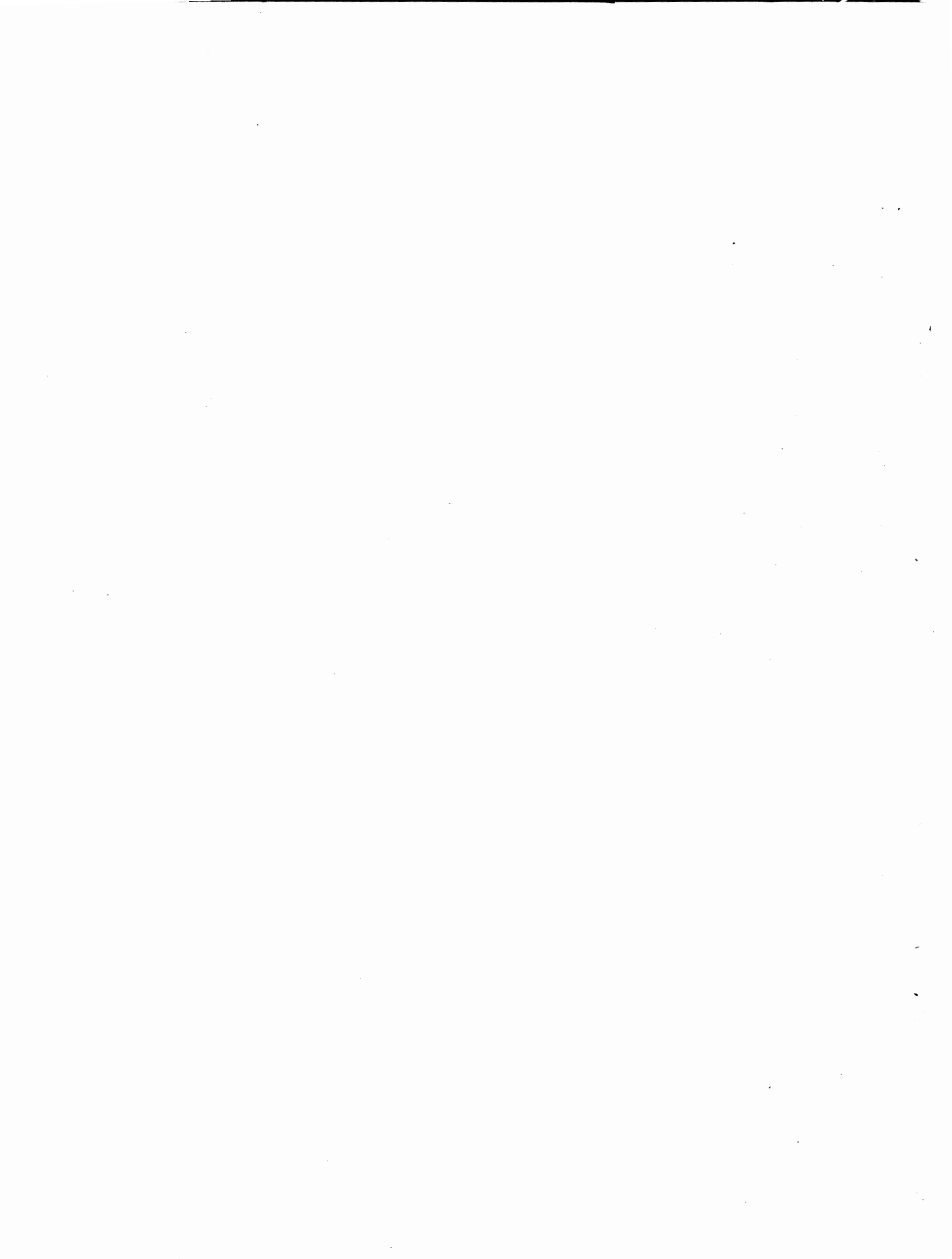
M.  
2021  
R333C.2

446490

St. Pauli Kirche, Hamburg

MAX REGER, Choralkantate Nr. 2.  
„O wie selig seid ihr doch, ihr Frommen.“

c



# „O wie selig seid ihr doch, ihr Frommen!“ 3

Für gemischten Chor (Sopran, Alt, Tenor u. Baß), Gemeindegesang  
mit Begleitung von Streichorchester (resp. Streichquintett) und Orgel  
gesetzt für das Totenfest von  
Max Reger.

*Ziemlich langsam. (Tempo des Chorales.) (Doch nie schleppend!)*

1. Violine.  
2. Violine.  
Viola.  
Violoncell.  
Contrabaß.  
Sopran.  
Alt.  
Chor. \*)  
Tenor.  
Baß.  
Gemeindegesang \*\*)  
(resp. Chor unis.).  
Orgel.  
III. Man.  
(I. Man.)  
pp  
p  
molto  
f  
pp  
con Pedale  
pp  
molto  
f  
cre - - - scer - - - do  
Gemeindegesang.  
I. Man.  
sempre p  
sempre p

\*) Es wird sich sehr empfehlen, den Chor, der stets die Worte der Seligen singt, stets auf der Empore neben der Orgel aufzustellen, während die Gemeinde im Kirchenschiff ist.

\*\*) In Ermangelung von Gemeindegesang singt der Chor unisono.

Sem. Ges. *sempre p*  
 die ihr durch den Tod zu Gott ge - kam - - men. Ihr seid ent -

Org. *sempre p*  
*sempre con Pedale.*

Sem. Ges.  
 gan - - gen al - ler Nat, die uns noch hält ge - fan - - gen.

Org.

1. Vl.  
 2. Vl.  
 Viola  
 Vcl. C-93.

*espress.*  
*p*

S. Ch. 1.  
 2.

Chor. *sempre espress.*  
 1. Ja, höchst se - lig sind wir, lie - ba

*p*  
*sempre espress.*

Org. *sempre p*  
*p*  
*pp*  
*sempre p*  
*pp*

*sempre p* e di - - mi - - nu - - en - - do  
*pp*



1. Vl.  
2. Vl.

Viola

Vcl. C-B.

S. & Choc.

Brau - ser, un - ser Mund ist wal - ler Freu - den - lie - ser.

f. B.

Org.

*sempre espress.*

1. Vl.  
2. Vl.

Viola

Vcl. C-B.

S. & Choc.

Das was mir schau - en, wird Lett euch gar bald auch an - ver -

f. B.

Org.

1. Vi.  
2. Vi.  
Viola  
Vcl. C-23.  
S. Ch.  
F. Ch.

Sem. Ges.  
Gemeindegesang.  
2. 2. Muß man doch hier nie im Her - ke

Org.  
con Pedale  
ben marcato il Pedale

Sem. Ges.  
le - ben, da nur Sa - ge, Furcht und Schrecken schne - ben; was wir hier  
Org.

Sem. Ges.  
ken - - nen, ist nur Mü - he und Her - ze - leid zu nen - nen.  
Org.  
sempre poco a poco di - - mi - - ni - - en -

1. Vl.  
2. Vl.

*pp espress.*

Viola

*pp*

Vcl. C-B.

*arco pp*

Solosopr. *p espress.*

2. 2. O ihu Lie - ben, seid ja doch zu - frie - - den,

Org.

*pp*

do

1. Vl.  
2. Vl.

*sempre espress.*

Viola

Vcl. C-B.

Solo-sopr.

mü - n - s - c - h - t Freu - de, weil ihu seid hie - nie - - den. Laßt eu - ren

Org.

1. Vl.  
2. Vl.  
Viola  
Vcl. C. B.  
Solo sopr.

Wil - - len sich mir sanft von Sat - tes Gra - de stil - - len.

Org.

*pp*  
con Pedale

Sem. Ges.

*Semeindegung.* *mf*

2. 3. Ihr hin - ge - gen ruht in eu - rer  
semper II. Man. (etwas hervortretend!)

Org. II. Man. *pp*  
I. Man. *f*

Sem. Ges.

Kam - - - mer, si - cher und he - frei von al - lem

Org.

Sem. Ges. *f*  
 Tam - - - mer; kein Kreuz und Lei - - - den

Org. *più f*

Sem. Ges.  
 ist euch hin - der - lich in eu - ren Frei - - den.

Org.

1. Vl.  
 2. Vl.  
 Viola  
 Viol. C-B.  
*f*  
*arco*  
*f*

S. Choc.  
 T. B.  
 2. 3. A - ber gleich - wohl muß - ten wir auch

Org. *sempre II. Man.*  
*di - - mi - nu - en do*  
 II. Man.

1. Vl.  
2. Vl.  
Viola  
Vcl.  
C.-B.  
S.  
Chor.  
F.  
B.  
Org.

*sempre f*

kämp - - fen,  
da in uns war Sünd und Tod zu

*sempre f*

*sempre f*

1. Vl.  
2. Vl.  
Viola  
Vcl.  
C.-B.  
S.  
Chor.  
F.  
B.  
Org.

*p* *sf* *f* *p*

*p* *sf* *f* *p*

*p* *sf* *f* *p*

*p* *sf* *f* *p*

*p* *sf* *f* *p*

*p* *sf* *f* *p*

dämp - - fen.  
Was noch jetzt quä - - let,

*p* *sf* *f* *p*

*p* *sf* *f* *p*

1. Viol. *p fp*  
 2. Viol. *fp*

*fp* cre - *fp* - scen - *fp* - do *f* di - mi - nu - en - do *ppp*

Viol. *fp* cre - *fp* - scen - *fp* - do *f* di - mi - nu - en - do *ppp*

Vcl. C. 23. *p* cre - *fp* - scen - *fp* - do *f* di - mi - nu - en - do *ppp*

S. A. *f* *p*  
 Chor. dar - an hat uns auch nicht ge - hel - fet.

T. 23. *f* *p*

Org. II. Man. *pppp poco a*

Gemeins. Ges. *p*  
 Gemeindegcsang. *p*  
 2.4. Chri - stus mi - schet ab euch al - le

Org. *poco cre -* *scen -* *- do* *mp*

*con Pedale*

Gemein. Ges. *sempre p*  
 Trä - - nen, habt das schon, no - nach wir uns erst seh - - nen;

Org. *sempre p* *sempre ppp*

Sem. Sop. *f*  
 euch wird ge - sun - - - gen, was in hei - nes

Org. I. Man. *f*

Sem. Sop. *sempre f*  
 Ohe all - hie ge - sun - - - gen.

Org. *sempre f* di - - - mi - - - nu - - - er - - - do

I. Man.

1. Vl. *p espress.*  
 2. Vl. *p espress.*

Viola. *p*

Vcl. C-B. *p* (Vcl. allein.) *p* (Vcl. allein.) *pp*

Solo. sopr. *p espress.*  
 24. Dul - set stil - le fack bei en - ren Trä - - - nen, bleibt ge - hen, euch

Org. *ppp*



1. Vl.  
2. Vl.

Viola

Vcl. C-B.

Solo sopr.

Org.

*fp* *p* *fp* *fp*

*p* *meno p*

*pp* *ppizz.* *arco*

him - mel - an zu seh - - nen, all er - er

er. mit einem rechten 8' Register die Contrabaßstimme mitspielen!

1. Vl.  
2. Vl.

Viola

Vcl. C-B.

Solo sopr.

Org.

*sf* *p*

*fp*

*p* *sempre ore* - - - - - *scen* - - - - - *do*

*sempre ore* - - - - - *scen* - - - - - *do*

*sempre ore* - - - - - *scen* - - - - - *do*

Lei - - - den ist der Sa - me für zu - künft - ti - ge

1. Vl.  
2. Vl.  
Viola  
Vcl. C-B.  
Solo sopr.  
Org.

*f* *pp* *f* *pp* *f* *pp*

Fren - - - den.

III. Man. *ppp* cre - - - scer - - - do

con Pedale

Sem.-Ges.  
Org.

Gemeindengesang.

*mf* *mf*

2. 5. Ach, wer woll - te denn nicht ger - ne ster - - - ben

I. Man. *mf*

sempre con Pedale

Sem.-Ges.  
Org.

und den Him - mel für die Welt er - er - - - ben?

Gem. Ses. *f*  
 Wer walt' sie klei - - - ken, sich den Sam - me

Org. *f*  
*con Ped.*

1. Vl. (Solo) *espress.*  
 1. Violine (1. Solovioline)

Gem. Ses.  
 kün - ge las - sen kei - - - ken?

Org. *sempre f*  
 II. Man. *sempre di - - mi - - nu - - er - - do*

1. Vl. (Solo)  
 Soloquett.  
*espress.*

Sopr. Alt.  
 Saliqu. 2. 5. Frei - lich ist hier gut bei Chri - sto le - - ken, doch könnt ihr euch

Ten. Bass.  
*pp*

Org. *pp*

1. Org. (Solo) *p* meno *p* e cre - - -

S. & A. Soloqu. *p* meno *p* e cre - - -

T. & B. *p* meno *p* e cre - - -

Org.

in Ge - duld er - ge - - ben, all - er - er Srei - ten

1. Org. (Solo) *f* *p*

S. & A. Soloqu. *f*

T. & B. *f*

Org. I. Man. *pp* e cre - - -  
con Pedale

sceru - - - do *f*

sceru - - - do *f*

lah - net Chri - stus hier mit Herr - lich - kei - - ten.

sceru - - - do *f*

Sem. Ges. *f*

Org. *f*

Semeindegesang. *f*

2. 6. Komm, o Chri - ste, komm, uns aus - zu - span - - nen,

sceru - - - do *f*

Sopr. u. Alt.  
 lös' uns auf und führe uns bald von San - - nen! Bei dir, o

*sempre f*

Org.

Sopr. u. Alt.  
 Son - - ne, ist der from-men See-len Freund' und Wan - ne.

*sempre f*

Org.

(Alle 1. Violinen.)  
 1. Vl.  
 2. Vl.  
 Viola  
 Vcl. C.B.

*espress.*

Sopr. alt.  
 Chor. 2. 6. Ach, ihr ken - ren See - len, er - re Tro - - nen,  
 Ten. Bass.

*mf*

Org.

di - - mi - - nu - - er - - do

*pp*



1. Vl.  
2. Vl.

Viola

Viol. C. B.

S.  
a.

Chor.

f. B.

Org.

*sceru - do ff*

*sceru - do ff*

*sceru - do ff*

*sceru - do ff*

*recht zum Sie - ge stier - tet.*

*sceru - do ff*

1. Vl.  
2. Vl.

Viola

Viol. C. B.

S.  
a.

Chor.

f. B.

Sem. Ges.

Org.

*f*

*f*

*f*

*f*

*f*

*sempre f*

*sempre f*

*sempre f*

*f*

*f*

*f*

*con Pedale*

*sempre con Pedale*

ov. 1. Halbchor. 2. 7. Nun, so mah - len

Sem. Ges. ov. 2. Halbchor. 2. 7. Nun, so mah - len

1. *Fl.*  
2. *Fl.*

*Viola*

*Viol. C-<sup>es</sup>*

S.  
A.

Chor.  
T.  
B.

*Org.*

*sempre f*

*lo - - - - - ben*

*Sat - kes Lamm, das*

*sempre f*

*Sat - kes Lamm, das*

*sempre f*

*Sat - kes Lamm, das*

*sempre f*

*Sat - kes Lamm, das*

*sempre f*

*Wir zu - sam - men lo - - - - - ben*

*Sat - kes Lamm, das*

*sempre f*

1. *Fl.*  
2. *Fl.*

*Viola*

*Viol. C-<sup>es</sup>*

S.  
A.

Chor.  
T.  
B.

*Org.*

*piu f*

*uns zu Gott er - ho - - - - - ben.*

*Ein ew - ges*

*piu f*

*er - ho - - - - - ben.*

*Ein ew - ges*

*piu f*





1. Vl.  
2. Vl.

Viola

Vcl. C-B.

S. A.  
Chor.

F. B.

Sem. Ses.

Org.

lobt, ihre Him - mels - chö - re, gebt dem höch - sten  
 gebt dem höchsten Gott, dem  
 gebt dem höch -

*sempre ff*

1. Vl.  
2. Vl.

Viola

Vcl. C-B.

S. A.  
Chor.

F. B.

Sem. Ses.

Org.

Gott al - lein die Eh - re. Die E - wig - kei -  
 höch - sten Gott al - lein die Eh - re. Die E - wig -  
 - - - sten Gott al - - - lein die Eh - - - re. Die E - wig -

*sempre ff*

1. Vl.  
2. Vl.  
Viola  
Vcl. C. B.  
S. Cl.  
Chor.  
F. B.  
Sem. Sop.  
Org.

*sempre ff*

ken mer - den un - sers  
 werden un sers Sat - tes Lob  
 ken werden un sers  
 Die E - wig - ken werden un - sers  
 ken mer - den un - sers Sat - tes Lob aus -

1. Vl.  
2. Vl.  
Viola  
Vcl. C. B.  
S. Cl.  
Chor.  
F. B.  
Sem. Sop.  
Org.

*sempre ff*

do  
do  
do  
do  
ken.  
ken.  
do  
do

*sempre ff al Fine*

Org. Pl.







# Werke von Max Reger



## Instrumentalmusik.

### Klavier zu zwei Händen.

Op. 81. **Variationen und Fuge** über ein Thema von J. S. Bach . . . . . no. M. 3,—

Op. 82. „Aus meinem Tagebuche“. Zwölf kleine Stücke . . . . . no. M. 2,—

**Andante von Variazioni** (Übertragung aus Op. 77a) . . . . . no. M. 1,50

Bach, J. S.: **Präludium und Fuge Esdur**, übertragen für Klavier von Max Reger . . . . . M. 1,50

### Klavier zu vier Händen.

Wolf, Hugo: **Penthesilea**. Sinfonische Stücke. Klavier-Auszug von Max Reger . . . . . no. M. 4,50

— **Italienische Serenade**, für Klavier zu vier Händen übertragen von Max Reger . . . . . no. M. 3,—

### Zwei Klaviere.

Op. 86. **Variationen und Fuge** über ein Thema von Beethoven . . . . . no. M. 4,—

### Kammermusik.

Op. 72. **Sonate** für Violine und Klavier no. M. 6,—

Op. 78. **Sonate** für Violoncello u. Klavier no. M. 6,—

Op. 77a. **Serenade** für Flöte, Violine und Viola. Kleine Partitur no. M. 0,50; Stimmen . . . . . no. M. 5,—

Op. 77b. **Trio** für Violine, Viola und Violoncello. Kleine Partitur no. M. 0,50; Stimmen . . . . . no. M. 5,—

Op. 74. **Quartett** für I. u. II. Violine, Viola u. Violoncello. Partitur no. M. 9,—; Stimmen . . . . . no. M. 7,—

### Orgel.

Op. 67. **52 leicht ausführbare Vorspiele** zu den gebräuchlichsten evangelischen Choralen. Heft I—III, je . . . . . M. 3,—

**Schule des Triospiels: J. S. Bachs zweistimmige Inventionen**, für Orgel bearbeitet von Max Reger und Karl Straube . . . . . no. M. 1,50

Op. 69. **Zehn Stücke** für die Orgel, Heft I—II, je M. 2,—

Op. 73. **Variationen und Fuge** über ein Originalthema . . . . . no. M. 4,—

## Vokalmusik.

### Chorwerke.

**Choralkantaten** zu den Hauptfesten des evangel. Kirchenjahres.

No. 1. „Vom Himmel hoch, da komm ich her“ (Für Weihnachten). Für vier Solostimmen, zwei Solo-Violinen, Kinderchor und Gemeindegesang mit Begleitung der Orgel (oder des Harmoniums). Partitur no. M. 3,—; Violinstimmen je no. M. 0,50; Solo- und Chorstimmen je . . . . . no. M. 0,15

**Choralkantaten** zu den Hauptfesten des evangel. Kirchenjahres.

No. 2. „O wie selig seid ihr doch, ihr Frommen“ (Fürs Totenfest). Für gemischten Chor und Gemeindegesang mit Begleitung von Streichorchester (oder Streichquintett) und Orgel. Partitur no. M. 5,—; Chorstimmen je M. 0,30; Streichstimmen je M. 0,50

No. 3. „O Haupt voll Blut und Wunden“ (Für Karfreitag). Für Solo-Alt, Solo-Tenor (oder Solo-Sopran), gemischten Chor, Solo-Violine, (Solo-) Oboe und Orgel. Partitur no. M. 5,—; Gesangstimme je M. 0,30; Instrumentalstimme je . . . . . M. 0,50

Op. 83. **Acht Gesänge für Männerchor.**

„Wer nur den lieben Gott lässt warten“. Für den praktischen Gebrauch mit vollständigen Vortragszeichen und ausgeführter Orgelbegleitung versehen von Max Reger. Partitur no. M. 5,—; Klavierauszug no. M. 1,50; Orgelstimme no. M. 1,50; Orchester- und Chorstimmen je . . . . . no. M. 0,30

Wolf, Hugo: **Sechs geistliche Chorlieder** nach Gedichten von J. v. Eichendorff, für Männerchor übertragen von Max Reger.

No. 1. **Aufblick**. No. 2. **Einklang**. No. 3. **Letzte Bitte**. No. 4. **Resignation**. No. 5. **Ergebung**. No. 6. **Erhebung**. Partitur je no. M. 0,75; Stimmen je . . . . . no. M. 0,30

### Lieder.

Op. 66. **Zwölf Lieder** für mittlere Stimme und Klavier.

1. **Sehnsucht**, M. 1,—. 2. **Freundliche Vision**, M. 1,—. 3. **Aus der Ferne in der Nacht**, M. 1,20. 4. **Du bist mir gut**, M. 1,—. 5. **Maienblüten**, M. 1,20. 6. **Die Primeln**, M. 1,20. 7. **Die Liebe**, M. 1,20. 8. **An dich**, M. 1,—. 9. **Er löst**, M. 1,—. 10. **Morgen**, M. 1,—. 11. **Jetzt und immer**, M. 1,—. 12. **Kindergeschichte**, M. 1,—.

Op. 68. **Sechs Gesänge** für mittlere Stimme und Klavier.

1. **Eine Seele**, M. 1,20. 2. **Unterwegs**, M. 1,—. 3. **Märchenland**, M. 1,20. 4. **Engelwacht**, M. 1,20. 5. **Nachtseele**, M. 1,20. 6. **An die Geliebte**, M. 1,—.

Op. 70. **Siebzehn Lieder** für hohe Stimme und Klavier.

1. **Präludium**. 2. **Der König bei der Krönung**. 3. **Ritter rät dem Knappen dies**. 4. **Die bunten Kühle**. 5. **Gruss**. 6. **Elternstolz**. 7. **Meine Seele**. 8. **Die Verschwämte**. 9. **Sehnsucht**. 10. **Hoffnungstrost**. 11. **Gegen Abend**. 12. **Dein Bild**. 13. **Mein und dein**. 14. **Der Bote**. 15. **Thränen**. 16. **Des Durstes Erklärung**. 17. **Sommernacht**. No. 3 und 8 je M. 1,20; die andern Lieder je . . . . . M. 1,—

Op. 75. **Achtzehn Lieder.**

1. **Merkspruch**. 2. **Mondnacht**. 3. **Der Knabe an die Mutter**. 4. **Dämmer**. 5. **Böses Weib**. 6. **Ihr, ihr Herrlichen**. 7. **Schlimm für die Männer**. 8. **Wäsche im Wind**. 9. **All mein Gedanken, mein Herz und mein Sinn**. 10. **Schwäbische Treue**. 11. **Aeolsharfe**. 12. **Hat gesagt — bleibt's nicht dabei**. 13. **Das Ringlein**. 14. **Schlafliedchen**. 15. **Darum**. 16. **„Das Fenster klang im Winde“**. 17. **Du brachtest mir deiner Seele Trank**. 18. **Einsamkeit**. Je M. 1,—

Op. 76. **Schlichte Weisen**. Bd. I (No. 1—15) no. M. 3,—

1. **„Du meines Herzens Krönelein“**. 2. **„Und willst du von mir scheiden“**. 3. **Waldeinsamkeit**. 4. **Wenn die Linde blüht**. 5. **Herzentausch**. 6. **Beim Schneewetter**. 7. **Schlecht Wetter**. 8. **„Einen Brief soll ich schreiben“**. 9. **An dem Brünnele**. 10. **Warte nur**. 11. **Mei Bua**. 12. **Mit Rosen bestreut**. 13. **Der verliebte Jäger**. 14. **Mein Schätzelein ist ein gar köstliches Ding**. 15. **Maiennacht**. Je M. 1,—

Ohne Opuszahl.

**Wiegenlied**: „Nun kommt die Nacht gegangen“. M. 1,—

**Trauungsgesang**: „Wohl denen“ . . . . . M. 1,—



Verlag Lauterbach & Kuhn, Leipzig

