

Regole del Contrapunto: Fonare il besto con tinuo, et accompagna re la parte de organo.

Le Consonanze sono 4., ^{ottava, quinta, s^{ta}, e Terza.}

Le disonanze sono 3., ^{seconda, quarta, e settima.} alle quali consonanze, e disonanze, aggiungen doui il num. ^{settenario, se ne formano le sue repliche}

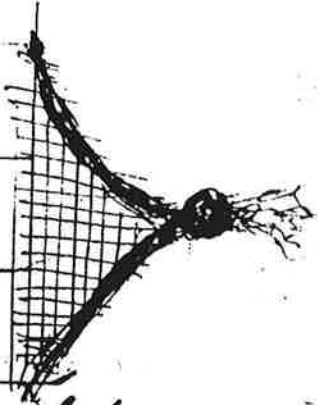
Delle Consonanze ce ne sono due perfette, e due imperfette.

Le due perfette sono l'ottava, e la quinta;

Le Imperfette sono la s^{ta}, e la terza.

Scala de numeri Consonanti e disonanti.

	P.	F.	J.	F.	P.	J.	F.
Unisono.	1.	2.	3.	4.	5.	6.	7.
Ottava.	8.	9.	10.	11.	12.	13.	14.
Decima ^{ta} .	15.	16.	17.	18.	19.	20.	21.



Non si può fare due ottave, ne due quinte l'una dopo l'altra, senza l'intervallo d'altra consonanza, perché sarebbe errore.

Delle seste, e delle terze, se ne può fare quanto se ne vuole, e tanto basta per insegnar a principianti. L'altre regole s'insegnano di mano in mano, mentre il discepolo mostra la composizione al Maestro.



Stradella?

*Regole per sonare sopra il Basso continuo, e prima delle
Consonanze, che si devono fare*

Le Consonanze, che ordinariam^{te} si deuan fare sopra le note del Basso continuo; sono 5.^a, 6.^a, 10.^a, 12.^a, 15.^a, 17.^a secondo il bisogno, ma quando il Basso uà alto, si deua fare le consonanze piu ristrette, cioè 3.^a, 5.^a, e 6.^a, come si uede dalli sottoposti esempi.

Scala.

g. a. b. *Esempio.* g. a. b. e. d.

Ma perche' altre uolte le Note del Basso non possono haueu sopra la sua 5.^a, come in f^{mi}, et in e^{lami}, quando il Basso è segnato col b. molte, è simil^{te} quando le Note sono alterate dal #. in tutti questi luoghi, in cambio della 5.^a, si deua fare la 6.^a accompagnandola con la 10.^a, e 13.^a, ò ueram^{te} quando il basso uà alto con la 3.^a, e 6.^a come dal sequenti esempio si uede.

Esempio.

Queste ultime si chiamano
 Regole del Basso Continuo, cioè per sapere sonare il Cembalo o Spinetta 33 34
 ridotte in questa forma, e copiate in questo modo per più commodità
 del sig. Alghandro Tradella; e queste possono servirsi per tutti i suoni
 e possono trasportarsi da chi desidera studiare in Clavici nella stessa
 come pagare e suoi gli Accidenti, che occorreranno.

The image shows a handwritten musical score for basso continuo, consisting of ten staves. Each staff begins with a clef (C-clef) and a common time signature (C). The notes are represented by numbers (1-7) and accidentals (sharps and naturals) placed above the staff lines. The notation is a form of figured bass. The score is divided into measures by vertical bar lines. The first staff contains 12 measures, the second 12, the third 12, the fourth 12, the fifth 12, the sixth 12, the seventh 12, the eighth 12, the ninth 12, and the tenth 12. The notation is dense and includes various accidentals and numbers. The page number '33' is written in the top right corner.

Passarda una nota all'altra

Queste due scale servono, su i buoni tanto, q. quadro
 quanto, 6. mole. *glém. fa 4. del buono, e se sarà per*
q. quadro, avrà il 6. mole. si consideri. La 4. del buono
3. maggiore, e se sarà 6. mole, avrà la 4. del buono
*o el 6. mole nella sua 3. e la 4. sarà *Col. fa, ut**

Queste volte ti chiamano durezze, cioè tener saldo una nota
contro l'altra, e così figurano li numeri senza di comodità
di questo esempio se ne potrà tenere fuori li numeri
che possono succedere mutandoli. Solam. la 3.ª

Nella sequenze regola di questa Tripla. Bisogna accom-
pagnare la prima nota con la 3.ª, 5.ª, 7.ª e poi si
basse un'altra nota sul punto solam. con la mano
destra, e poi si scapa la nota, che tiegue, come qui
dal primo esempio;

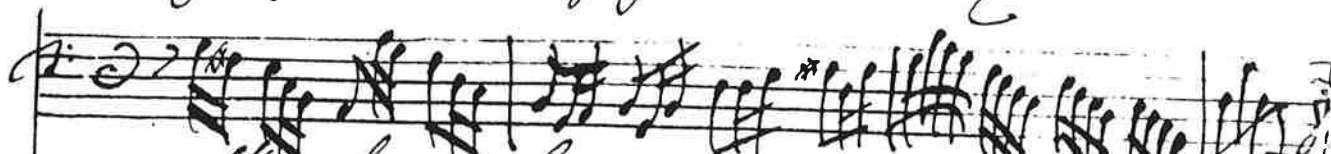
Dal sequenze esempio si imparà, che le prime si accom-
pagnano à quattor à quattor, e se vano di falto, si accom-
pagnano tutte, et altre volte à due à due

di falto


questa sequenti si accompagnano à 4.ª à 4.ª

li
u
7
g
e
6


le sequenti ti accompagnano a due a due




Alte volte si possono accompagnare una ti, e una no,
 e si fa meglio, come qui sotto.



Di due quasi darsi due base di una. L'una, e se sono
 di più valore darsi ancora la base di più valore come
 qui dal sequenza esempio.

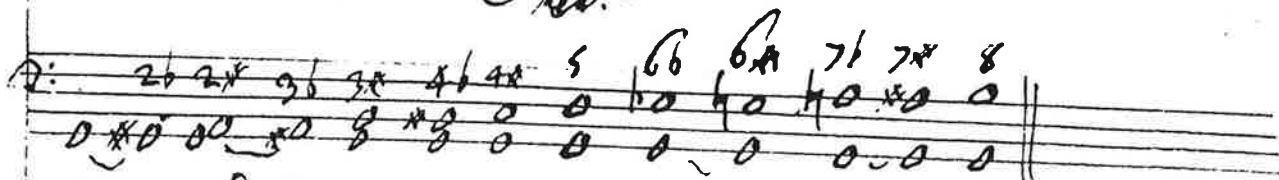


Segue ancora l'istesso esempio.



Per ultimo avvertirò: si deve osservare di tener unise le
 mani al più che si può, ed andar di moto contrario
 di fuggire gli errori di due quinte, ed di due
 di procurarsi di sonare con più bati, che si può, e
 far più armonia.

Vede



Se la prima del suono di G. sol, resti: haerà la sua terza maggiore
 ancora la sua quarta dell'istesso suono che sarà C. sol, fa. ut.
 haerà la sua terza maggiore, avvertendo, che la sua terza sarà
 minore, et ancora la sua quarta haerà terza minore.

27
35
accenze di tri. note, l'ultra s'accompagna con la 2.^a 4.^a 3.^a

Di quinta in giù e di 4.^a in su sempre si fa la 3.^a magg.

Passi da una nota all'altra.

Quattro note in giù.

Diverse inclusioni della 2.^a

La 2.^a si
risolve
in tri
modi
come
da q.^{do}
Esempio: cioè dalla 2.^a alla 3.^a, dalla 2.^a all'unisono, e dalla 2.^a
alla 6.^a

Diverse risoluzioni della 4.^a

La 4.^a si risolve
in tre modi cioè
dalla 4.^a alla 6.^a
in due modi
dalla 4.^a alla 3.^a
come qui si vede

Diverse risoluzioni della 7.^a

La 7.^a si risolve
in 4 modi
cioè, dalla 7.^a alla
5.^a, dalla
7.^a alla 6.^a, dalla
7.^a alla 3.^a e
dalla 7.^a alla 2.^a
come qui si vede.

La settima si risolve in questo modo in tre modi
nell'istesso tempo, come qui tutto si vede

Canto

Alto

Tenore

Basso

76 *Finale*

Tutti questi note hanno la 3^a min. propria

Tutte questi note hanno la 3^a maggior propria

Questi quattro note hanno la 6^a min. propria

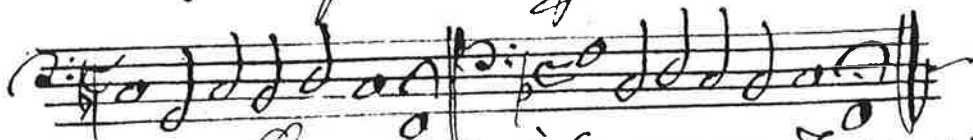
Le sequenti tre note hanno la 6^a maggior propria

Cruciani del Basso, che si suonano trasportate alla 4^a Bassa

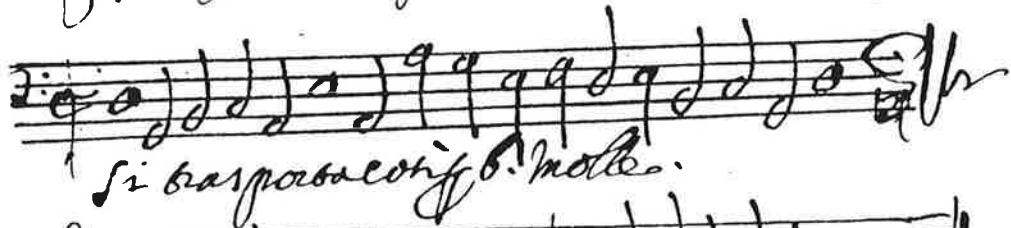
Si trasportano essi 7^a grado.

Cruciani che si trasportano alla 5^a Bassa.

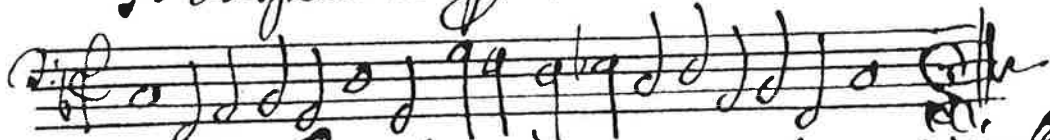
Si corpora con *f* b. *Molle.*



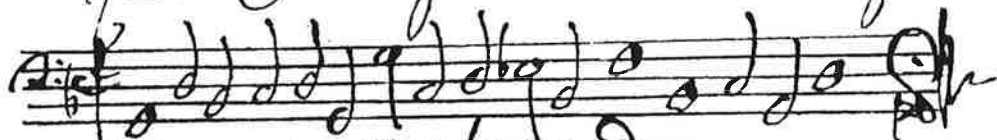
questa Chiusa si può sonare un Tuono più basso.



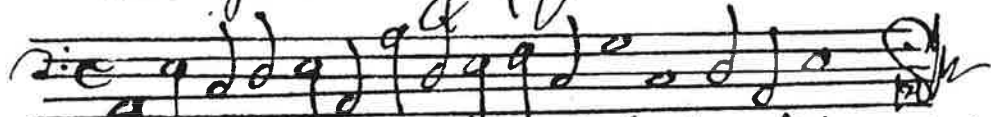
Si corpora con *f* b. *Molle.*



questa Chiusa si può suonare un Tuono più alto.



Si corpora con *f* b. *quadr.*



Basso continuo

1. a. mi	3. si	4. mi	5. sol	6. la	7. si	8. do	9. re	10. mi	11. fa	12. sol	13. la	14. si	15. do	16. re	17. mi	18. fa	19. sol	20. la	21. si	22. do	23. re	24. mi	25. fa	26. sol	27. la	28. si	29. do	30. re	31. mi	32. fa	33. sol	34. la	35. si	36. do	37. re	38. mi	39. fa	40. sol	41. la	42. si	43. do	44. re	45. mi	46. fa	47. sol	48. la	49. si	50. do
----------	-------	-------	--------	-------	-------	-------	-------	--------	--------	---------	--------	--------	--------	--------	--------	--------	---------	--------	--------	--------	--------	--------	--------	---------	--------	--------	--------	--------	--------	--------	---------	--------	--------	--------	--------	--------	--------	---------	--------	--------	--------	--------	--------	--------	---------	--------	--------	--------

6 6# 43

con la 6^a min. con la 6^a magg. con la 6^a 4^a in si mi in si mi
 sopr' l'altro per la Cadenza e poi si risolve con la 5^a nera e 3^a 7^a 9^a

Tutte le note di questa Chiusa si possono suonare in tutti i modi
 e si ordinarono meglio nel 17^o secolo.

37
 Disogna osservare quando il basso salisce per 4.^a, e discende per 5.^a
 che la 3.^a, o 10.^a che si fa sopra alla nota auanti a quella, che
 fa l'eti saliti, sia maggiore, e se non è naturalm.^{te} maggiore, si
 faccia aggiungendou il semitono, le quali 3.^e, o 10.^e deuono
 ancora esser maggiori nel fin dell' Canto, come qui sotto,
 Esempio.

Quando il Basso salisce per 5.^a, o discende per grado, o per 4.^a
 sopra quella nota auanti a quella, che discende, si può far
 la 5.^a, e la 6.^a, la quale deu esser maggiore, come qui sotto
 Esempio.

Si Deu cercare di proceder per mouim.^{to} contrario, cioè quando
 il basso salisce, la parte superiore, et si fa con la
 man destra discenda, e quando il basso discende,
 la parte superiore salisca, come si uede dall' exem-
 pio si uede uolendo d'arbas.

Esempio.

Non si deve far du, o più consonanze perfette ascendendo, o discendendo in iem, fra le parti esterne, cioè fra il Basso, et il Soprano, come si vede qui sotto notato.

Esempio.

Quando il Basso farà qualche diminuzione con se-
 quiminiime, o crone, si deve fare la consonanza
 di sopra con la mano destra sopra la prima nota
 la quale si senza ferma, in tanto, che sia for-
 nita della diminuzione, puoghe la prima,
 e 3.^a siano consonanti, come dall' Esempio se-
 guente si vede.



Quando il Basso dice con molti semiminimi per grado
 La prima semiminima si potrà far 5.^a, e la seconda
 6.^a, accompagnando il basso con decimi con la mano
 destra, ma quando il Basso saltarà, o con semiminimi
 o Cromi, à tutte si deu' dar la sua consonanza, come
 del qui sotto noto modo.

Esempio.



Finalm. perchè è in arbitrio del Compositore accomo-
 dare le Consonanze come più li piace, però si ha
 auvertire, quando si suona sopra il Basso, di
 porre l'orecchio alle Consonanze, e disonanze,
 che si usano nelle composizioni, nel che si ha
 usar grand'Atte, e diligenza.

Scala.

Handwritten musical notation for the first scale, starting with a treble clef and a common time signature. The notes are: C4, D4, E4, F4, G4, A4, B4, C5, B4, A4, G4, F4, E4, D4, C4.

Quarta.

Handwritten musical notation for the second scale, starting with a treble clef and a common time signature. The notes are: C4, D4, E4, F4, G4, A4, B4, C5, B4, A4, G4, F4, E4, D4, C4.

Handwritten musical notation for the third scale, starting with a treble clef and a common time signature. The notes are: C4, D4, E4, F4, G4, A4, B4, C5, B4, A4, G4, F4, E4, D4, C4.

Handwritten musical notation for the fourth scale, starting with a treble clef and a common time signature. The notes are: C4, D4, E4, F4, G4, A4, B4, C5, B4, A4, G4, F4, E4, D4, C4.

Handwritten musical notation for the fifth scale, starting with a treble clef and a common time signature. The notes are: C4, D4, E4, F4, G4, A4, B4, C5, B4, A4, G4, F4, E4, D4, C4.

Scala Maggiore

Handwritten musical notation for the sixth scale, starting with a treble clef and a common time signature. The notes are: C4, D4, E4, F4, G4, A4, B4, C5, B4, A4, G4, F4, E4, D4, C4.

Scala Minore

Handwritten musical notation for the seventh scale, starting with a treble clef and a common time signature. The notes are: C4, D4, E4, F4, G4, A4, B4, C5, B4, A4, G4, F4, E4, D4, C4.

Handwritten musical notation for the eighth scale, starting with a treble clef and a common time signature. The notes are: C4, D4, E4, F4, G4, A4, B4, C5, B4, A4, G4, F4, E4, D4, C4.

Handwritten musical notation for the ninth scale, starting with a treble clef and a common time signature. The notes are: C4, D4, E4, F4, G4, A4, B4, C5, B4, A4, G4, F4, E4, D4, C4.

Handwritten musical notation on a five-line staff. The notes are: 8, #6, 6, 6, #, 6, 6, 8. Below the staff are the numbers 1 through 8. There are some additional markings above the notes, including a sharp sign and a double sharp sign.

Handwritten musical notation on a five-line staff. The notes are: 8, #6, 6, 6, #, 6, 6, 8. Below the staff are the numbers 1 through 8. There are some additional markings above the notes, including a sharp sign and a double sharp sign.

La seguente scala di G. Volvent, avvertiva lo scolaro, che la quinta
 del suono di G. Volvent ha vera ancor lei 3.^a maggiore, che sarà della
 sol^{re}, e questa tenirà tutti i suoni, che sarà 3.^a maggiore

Handwritten musical notation on a five-line staff. The notes are: 6, 6, 6, 6, #6, #6, #6, #6. Below the staff are the numbers 1 through 8. There are some additional markings above the notes, including a sharp sign and a double sharp sign.

Handwritten musical notation on a five-line staff. The notes are: 8, #6, 6, 6, #, 6, 6, 8. Below the staff are the numbers 1 through 8. There are some additional markings above the notes, including a sharp sign and a double sharp sign.

Handwritten musical notation on a five-line staff. The notes are: #6, 6, 6, 6, #, 6, 6, #. Below the staff are the numbers 1 through 8. There are some additional markings above the notes, including a sharp sign and a double sharp sign.

Handwritten musical notation on a five-line staff. The notes are: 0, 0, #0, 0, 0, 0, #0, 0. Below the staff are the numbers 1 through 8. There are some additional markings above the notes, including a sharp sign and a double sharp sign. To the right of the staff, there are some numbers: 7, 4, 4, 4, 3, 4.

8 #0 6 6 8
 5 4 3 3 4 6 7 8
 3 3 3 3 3 3 3 3
 0 0 0 0 0 0 0 0
 1 2 3 4 5 6 7 8

34

8 #0 6 6 8
 5 4 3 3 4 6 7 8
 3 3 3 3 3 3 3 3
 0 0 0 0 0 0 0 0
 1 2 3 4 5 6 7 8

La seguente scala di G. Volvrat, averosea lo kotaro, che la quinta
 del suono di G. Volvrat haueira ancor lei 3.^a maggiore, che sarà della
 solre, e questa seruirà per tutti i buoni, che farò 3.^a maggiore

6 6 6 6 6 6 6 6
 3 3 3 3 3 3 3 3
 0 0 0 0 0 0 0 0
 1 2 3 4 5 6 7 8

8 #0 6 6 8
 5 4 3 3 4 6 7 8
 3 3 3 3 3 3 3 3
 0 0 0 0 0 0 0 0
 1 2 3 4 5 6 7 8

8 #0 6 6 8
 5 4 3 3 4 6 7 8
 3 3 3 3 3 3 3 3
 0 0 0 0 0 0 0 0
 1 2 3 4 5 6 7 8

7 4 5
 4 3 4
 8 6 6 8
 5 4 3 3 4 6 7 8
 3 3 3 3 3 3 3 3
 0 0 0 0 0 0 0 0
 1 2 3 4 5 6 7 8

Il fondo accordare, un' istruim^{to} da penna di Tasti si legge. Me' uan
 O' accordar l' oraua, piu' unise, che sia uisibile, il che si conoscerà
 quando ell' orecchio non parra uod ue' uode, ma una tola, e che le
 quinte siano un poco scarse, cioè che non siano con perfette,
 ma un poco uisibile che q^{do} s'offend tarro l' oraua se esse le
 sette maggiori si accordino piu' alte, che si possibiles.

Cominceremo poi ad accordare la prima q^a da f. faut. la qua
 si accordeia piu' unisa che sia uisibile, di poi si accordeia la
 sua quinta sopra, che sarà C. sol, xa un poco scassa; di poi
 si accordeia la sua 3^a C. sol, faut. poi si accordeia la sua
 5^a pop^a che sarà G. sol, reus. un poco scassa, poi accordeiamo
 la sua 4^a che sarà G. sol, reue graue si accordeia poi la sua 5^a
 sop^a che sarà D. sol, re, un poco scassa, di poi la sua 3^a sol
 che sarà D. la, sol, re. Ora accordeiamo la 5^a uoto f. faut, che sarà
 b. re, di poi la sua 4^a d. top^a, e poi la sua 5^a l'otto, che sarà
 il b. molle de c. la mi, poi la sua 3^a fa, fatto questo si res
 tano ad accordar le sette maggiori facendole piu' alte che si
 uole, accompagnandole con la 3^a l'otto, e top^a, le quali sono
 l' l' amie, e la sua 4^a A. lamie graue. il semibono di f. faut.
 di sol, faut e la sua 4^a b. mi e b. mi. Quando
 si accordeia top^a, queste iode, e hauevole p^{ro} uieabe se siano
 ben unise, l' alte che ci restano s' accorderanno u^o l' ottava
 in fino all' ultima corda. Il mizent, si accorderanno con le
 sue oraua di top^a cioè con c. a mi, d. la sol, re, e C. faut e
 coti sia accordato tutto lo thom^o e top^a tutto, si sopra
 haueire buon orecchio, il che importa grandissima.

The musical notation consists of two staves. The top staff is a treble clef with a key signature of one sharp (F#). It contains several notes with accidentals: a whole note with a sharp sign, a half note with a sharp sign, a quarter note with a sharp sign, a quarter note with a sharp sign, a quarter note with a sharp sign, a quarter note with a sharp sign, a quarter note with a sharp sign, and a quarter note with a sharp sign. The bottom staff contains the numbers 1, 2, 3, 4, 5, 6, 7, 8, corresponding to the notes above.