



MISSA

IN HONOREM SANCTISSIMI CORDIS JESU

PRO

2 VOCIBUS

COMITANTE ORGANO

COMPOSITA

A

LUDOVICO EBNER.

OPUS 20.

RATISBONÆ, NEO-EBORACI ET CINCINATII
SUMPTIBUS ET CHARTIS FRIDERICI PUSTET.

S. Sedis Apostolicæ Typographi.

1892.

MISSA

in honorem Sanctissimi Cordis Jesu.

Kyrie.

Ludwig Ebner, Op. 20.

Mässig bewegt.

Sopran.
(Tenor.)

Alt.
(Bass.)

Orgel.

p

p

Ky - ri - e e -

Ky - ri - e e - lei - - son, Ky - ri -

lei - - son, Ky - ri - e, Ky - ri - e e - lei - - son.

e e - lei - - son, Ky - ri - e, Ky - ri - e e - lei - - son.

mf

mf

Chri - ste e - lei - son, Chri - ste e - lei - son, Chri -

Chri - ste e - lei - son, Chri - ste e - lei - son, Chri - ste e - lei - son, Chri -

Copyright 1892. ERWIN STEINBACK of the firm Fr. Pustet & Co.

Verlag von Friedrich Pustet in Regensburg.

F. P. 899

Stich u. Druck v. Oscar Brandstetter, vorm. F.W. Garbrecht, Leipzig.

- ste e - lei - son. *mf*
 - ste e - lei - son. Ky - ri - e e - lei -

mf *cresc.* *f*
 Ky - ri - e e - lei - son, Ky - ri - e e - lei - son,
 son, *mf* *f*
 Ky - ri - e e - lei - son, e - lei - son,

dim. *ritard.*
 Ky - ri - e e - lei - son.
 Ky - ri - e e - lei - son.
dim. *ritard.*

Gloria.

Lebhaft bewegt.

mf

Et in ter-ra pax ho-mi-ni-bus bo-nae vo-lun-ta-tis. *f*

Lau-da-mus

Lebhaft bewegt.

mp

Be-ne di-ci-mus te. A-do-ra-mus te. Glo-ri-fi-ca-mus

te. A-do-ra-mus te. Glo-ri-fi-ca-mus

mf

te. Gra-ti-as a-gi-mus ti-bi prop-ter ma-gnam glo-ri-am tu-

te.

am. *f* Do - mi - ne De - us, Rex cœ - le - stis, De - - us Pa -
 Do - mi - ne De - us, Rex cœ - le - - - stis, De - us Pa -

mf zurückhaltend
 ter om - ni - po - tens, Je - su, Je - su Chri - -
 ter om - ni - po - tens, Do - mi - ne Fi - li u - ni - ge - ni - te, Je - - su Chri -
mf
zurückhaltend

im Tempo *f* *ritard.*
 ste. Do - mi - ne De - us A - gnus De - i Fi - li - us Pa - - - tris.
 ste. Do - mi - ne De - us A - gnus De - i Fi - li - us Pa - - - tris.
im Tempo *f* *ritard.*

Ruhig, getragen.

p

Qui tol-lis pec-ca-ta mun-di, mi-se-re-re no--bis.

p

mi-se-re--re no--bis. Qui tol-lis pec-ca-ta

Ruhig, getragen.

mf

sus-ci-pe de-pre-ca-ti-o-nem no--stram. Qui se-des ad

mf

mun-di sus-ci-pe, sus-ci-pe de-pre-ca-ti-o-nem no--stram. Qui se-des ad

p

dex-te-ram Pa--tris, mi-se-re-re, mi-se-re-re no--bis.

p

dex-te-ram Pa--tris, mi-se-re-re, mi-se-re-re no--bis.

Erstes Zeitmass.

f
 Tu so-lus Do-mi-nus. Tu so-lus Al-tis-si-
mf
 Quo-ni-am tu so-lus san-ctus. Tu so-lus Do-mi-nus. Tu so-lus Al-tis-si-

Erstes Zeitmass.

mf
f

mf zurückhaltend *f* im Tempo
 mus. Je-su Chri-ste. Cum sancto Spi-ri-tu in glo-ri-a De-i
mf *f*
 mus. Je-su Chri-ste. Cum sancto Spi-ri-tu in glo-ri-a De-i

ff *mf* *f*
 zurückhaltend im Tempo

f *ritard.*
 Pa-tris. A - - men, A - - men, A - - men, A - - men.
f
 Pa-tris. A - - men, A - - men, A - - men.

f *ritard.*
più animato

Credo.

Ziemlich bewegt.

mf

Pa - trem om - ni - po - ten - tem fa - cto - rem cœ - li et ter - ræ vi - si -

Ziemlich bewegt.

mf

bi - li - um om - ni - um et in - vi - si - bi - li - um.

mf

Et in u - num Do - mi -

Je - sum Chri - - stum. Fi - li - um De - i u - ni - ge - - ni -

num Je - sum Chri - - stum. Fi - li - um De - i u - - - ni - ge - ni -

tum. Et ex Pa-tre na-tum an-te om-ni-a sæ-cu-

tum. Et ex Pa-tre na-tum an-te om-ni-a sæ-cu-

la. Lu-men de Lu-mi-ne, De-um ve-rum de

la. De-um de De-o, De-um ve-rum de De-o

De-o ve-ro. per

ve-ro. Ge-ni-tum non fa-etum con-sub-stan-ti-a-lem Pa-tri:

quem om - ni - a fa - cta sunt. et propter
 per quem om - ni - a, om - ni - a fa - cta sunt. Qui propter nos ho - mi - nes et propter

f

ohne Sed. mit Sed.

no - stram sa - lu - tem de - scen - dit, de - scen - dit de cœ - lis.
 no - stram sa - lu - tem de - scen - dit, de - scen - dit de cœ - lis.

riten.

riten.

Ruhig, sehr gemässigt.

de Spi - ri - tu san - cto ex Ma -
 Et in - car - na - tus est de Spi - ri - tu san - cto ex Ma - ri - a

p

Ruhig, sehr gemässigt.

ohne Sed. Sed.

ri - a Vir - gi - ne et ho - mo, et ho - mo fa - - ctus est.
 Vir - gi - ne et ho - mo, et ho - mo fa - - ctus est.

mf Cru - ci - fi - xus e - ti - am pro no - bis, *mf* sub Pon - ti -
 sub Pon - ti - o Pi - la - -

o Pi - la - - to pas - sus et se - pul - - tus est.
 to pas - - sus, pas - sus et se - pul - - tus est.

Sehr bewegt.

Et re-sur-re-xit ter-ti-a di-e se-cun-dum scri-

Et re-sur-re-xit ter-ti-a di-e se-cun-dum scri-

Sehr bewegt.

ptu-ras. Et as-cen-dit in cœ-lum se-det ad dex-te-ram

ptu-ras. Et as-cen-dit in cœ-lum se-det ad dex-te-ram

Pa-tris. Et i-te-rum ven-tu-rus est cum glo-ri-a ju-di-ca-

Pa-tris. Et i-te-rum ven-tu-rus est cum glo-ri-a ju-di-ca-

re vi-vos et mor - - tu - os: cu - jus re - gni non e - rit fi - -

re vi-vos et mor - - tu - os: cu - jus re - gni non e - rit fi - -

Etwas ruhiger.

mf

nis. *mf* qui ex

nis. Et in Spi-ri-tum san-ctum Do-mi-num et vi-vi-fi-can - - tem

Etwas ruhiger.

mf

Pa - tre Fi - - li - o - que pro - ce - dit, *mf* qui cum Pa - tre et Fi - li -

qui cum Pa - tre et Fi - li -

*langsam, sehr ausdrucksvoll**im Tempo*

o si - mul a - do - - ra - - tur et con - glo - ri - fi - ca - tur qui lo -
o si - mul a - do - - ra - - tur et con - glo - ri - fi - ca - tur qui lo -

langsam, sehr ausdrucksvoll *im Tempo*

cu - tus est per Pro - phe - tas. Et u - nam sanctam ca - tho - li - cam et
cu - tus est per Pro - phe - tas. Et u - nam san - ctam ca - tho - li - cam et

p *p*

A - po - sto - li - cam Ec - cle - si - am. Confi - te - or u - num Bap - ti - sma in re - mis - si -
A - po - sto - li - cam Ec - cle - si - am.

f
o - nem pec-ca - to - rum. Et ex - pe - cto re - sur-re-cti - o - nem mor-tu -

f
Et ex - pe - cto re - sur-re-cti - o - nem mor-tu -

Von hier ab immer bewegter.
f
o - - rum. Et vi - tam ven-tu - ri sæ - cu - li. A - men A - -

f
o - - rum. Et vi - tam ven-tu - ri sæ - cu - li. A - - men,

Von hier ab immer bewegter.

ritard.
men, A - - - - men, A - men, A - - - - men.

A - - men, A - - - - men, A - men, A - - - - men.

ritard.

Sanctus.

Sehr feierlich. *mf* *f*

San - - ctus, San - - ctus Do-mi-nus

p *f*

San - - ctus, San - ctus Do-mi-nus

Sehr feierlich.

Viel bewegter.

De - us Sa - - ba - oth. Ple - ni sunt cœ-li et ter - ra glo - ri-a

De - us Sa - - ba - oth. Ple-ni sunt cœ-li et ter - ra glo-ri-a

Viel bewegter.

ritard.

tu - - a. O-san - na, o - san - na, o-san - na in ex - cel - - sis.

tu - - a. O - san - na, o - san - na in ex - cel - - sis.

ritard.

Benedictus.

Mässig ruhig. *p*

Be - ne - di - ctus, qui ve - -

p

Be - ne - di - ctus, qui ve - - - nit,

Mässig ruhig.

p

Von hier ab bewegter.

nit in no - mi - ne, in no - mi - ne Do - mi - ni. *mf*

in no - mi - ne, in no - - mi - ne Do - mi - ni. O - san - na in ex - cel -

Von hier ab bewegter.

mp

mf

O - san - na in ex - cel - sis, o san - na, o - san - na in ex - cel - - sis. *f ritard.*

sis, o - san - na, o - san - na in ex - cel - - sis. *f ritard.*

Agnus Dei.

Ruhige Bewegung.

p

A - gnus De - i qui tol - - lis pec - ca - ta mun - -

Ruhige Bewegung.

p

p

di, mi - - se - re - - re no - - - bis. *mf*

p *mf*

mi - se - re - - re, mi - se - re - re no - - - bis. A - gnus

p

mi - se - re - - re

p

De - i qui tol - lis pec - ca - ta mun - di, mi - se - re - - re

f

no - - bis. A - gnus De - i qui tol - lis pec - ca - ta mun - -

no - - bis. A - gnus De - i qui tol - lis pec - ca - ta mun - -

Ein wenig bewegter.

mf

di, do - na no - bis pa - - cem,

di, do - na, do - - na no - - bis pa - - cem, do - na,

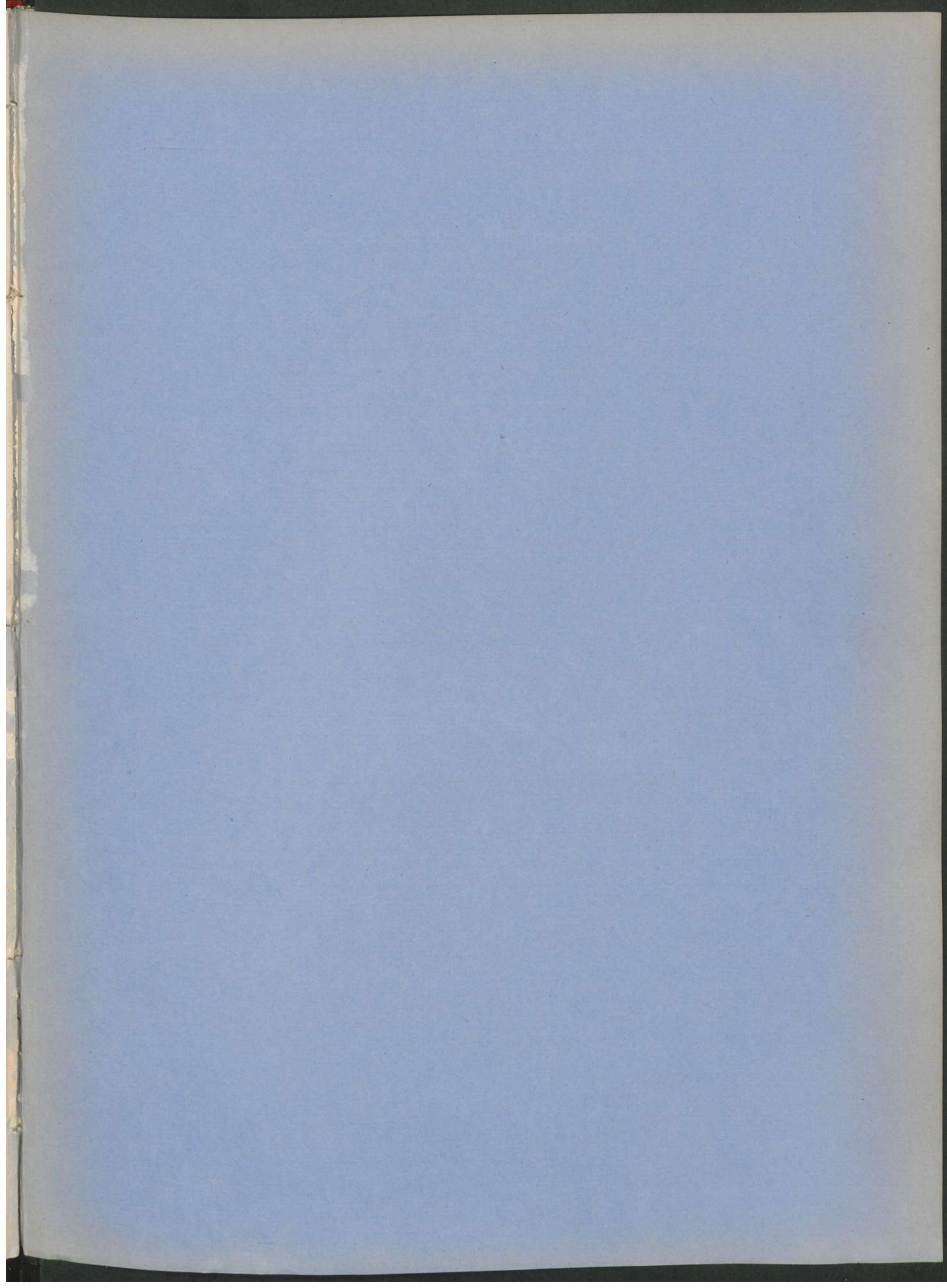
Ein wenig bewegter.

mf

do - na no - - bis pa - - cem, do - na no - bis pa - - cem.

do - - na no - - bis pa - - cem, do - na no - bis pa - - cem.

ritard.



Bei demselben Verleger sind ferner erschienen:

Ebner, Ludw., (Op. 8.) Missa „Jubilate Deo“ pro Cantu, Alto, Tenore et Basso comitante tromba in B alto, tromba in Es, cornu alto et tuba ad libitum. Partitur 1 Mk. 60 Pf. Singstimmen 80 Pf. Instrumentalstimmen 40 Pf.

„Der Autor hatte bei seiner grösstenteils thematischen Arbeit grössere, gut geschulte Chöre im Auge und wollte für sie eine möglichst feierliche Musik schreiben. Solches ist ihm auch vollständig gelungen; die von ihm benützten Motive, deren Verarbeitung, das reiche rhythmische Leben in den einzelnen Stimmen, die stellenweise hinzutretende vierstimmige, allerdings nicht obligate Blechmusikbegleitung — alles ist dazu angethan, der Messe einen recht festlichen Charakter zu geben, so dass sie den Titel „Jubilate Deo“ (hat ja im Gloria das jubelnde Anfangsmotiv vom Offertorium am Sonntag in der Oktav des Erscheinungsfestes: „Jubilate Deo“ mehrfach Anwendung gefunden) im vollsten Sinne des Wortes verdient.“

J. G. Mayer.

— — (Op. 14.) **Missa in honorem S. Josephi** ad 2 voces comitante organo composita. Part. 1 Mk. 20 Pf. Stimm. 24 Pf.

„Diese Messe gefällt mir ganz besonders und empfehle sie in erster Linie den Gesangchören der höhern Schulen. Man wird kaum eine bessere Messe finden, welche so recht für das Stimmmaterial der genannten Chöre passt. Die Orgelbegleitung ist sehr geschickt geschrieben. Die Komposition wird vortrefflich wirken.“

Aug. Wiltberger.

„Die für einen zweistimmigen Chor aus Ober- und Unterstimmen geschriebene Komposition verdient wegen ihrer kirchlichen Haltung und ihres tüchtigen Satzes Empfehlung. Nicht schwer.“

A. D. Schenk.

„Diese treffliche Messkomposition approbiere ich mit besonderer Empfehlung zur Aufnahme in den Katalog. Die erste Stimme wird gebildet von den kombinierten Oberstimmen (Sopran und Alt), der zweite von den kombinierten Unterstimmen (Tenor und Bass). Die Orgelbegleitung ist durchgehends musterhaft.“

Fr. Schmidt.

— — (Op. 15.) **Vier Marianische Antiphonen** für 4 stimm. gemischten Chor. Partitur 40 Pf. Stimmen (à 5 Pf.) 20 Pf.

Mus. Nr. 4 2362
3
1

MISSA

in honorem Sanctissimi Cordis Jesu.

Alt (Bass).

Kyrie.

Ludwig Ebner, Op. 20.

Mässig bewegt.

Ky - ri - e e - lei - - son, Ky - ri - e e - lei -
son, Ky - ri - e, Ky - ri - e e - lei - - son. Chri - ste e - lei - son,
Christe e - lei - son, Chri - ste e - lei - son, Chri - ste e - lei - - son.
Ky - ri - e e - lei - - son, Ky - ri - e e - lei -
- son, e - lei - son, Ky - ri - e e - lei - - son.

Gloria.

Lebhaft bewegt.

vo-lun-ta-tis. Lau-da-mus te. A - do - ra - - mus
te. Glo-ri-fi-ca - - mus te. glo-ri-am tu-am: Do - mi - ne
De - us, Rex — cœ - le - - stis, De - us Pa - ter om - ni - po -
zurückhaltend. mf
tens, Do - mi - ne Fi - li u - ni - ge - ni - te, Je - - su Chri -
im Tempo ritard.
ste. Do - mi - ne De - us A - gnus De - i Fi - li - us Pa - - tris.

Ruhig, getragen.

2 Sop. *p*

mundi mi - se - re - - re no - bis. Qui tol - lis pec - ca - ta mun - di

mf

sus - ci - pe, sus - ci - pe de - pre - ca - ti - o - nem no - stram. Qui se - des ad dex - te - ram

p

Pa - - tris, mi - se - re - re, mi - - se - re - - re no - - bis.

Erstes Zeitmass.

mf

Quo - ni - am tu so - lus san - ctus. Tu so - lus Do - mi - nus. Tu so - lus Al - tis - si -

mf zurückhaltend *f* im Tempo

mus. Je - su Chri - ste. Cum sancto Spi - ri - tu in glo - ri - a De - i

f più animato *ritard.*

Pa - tris. A - - - - men, A - - - - men, A - - - - men.

Credo.

Ziemlich bewegt.

7 Sop. *mf*

vi - si - bi - li - um. Et in u - num Do - mi - num Je - sum Chri - stum. Fi - li - um

mf

De - i u - - - ni - ge - ni - tum. Et ex Pa - tre na - tum an - te om - ni - a

sæ - - cu - la. De - um de De - o, De - um ve - rum de De - o

mf

ve - - ro. Ge - ni - tum non fa - ctum con - sub - stan ti - a - lem Pa - tri:

f

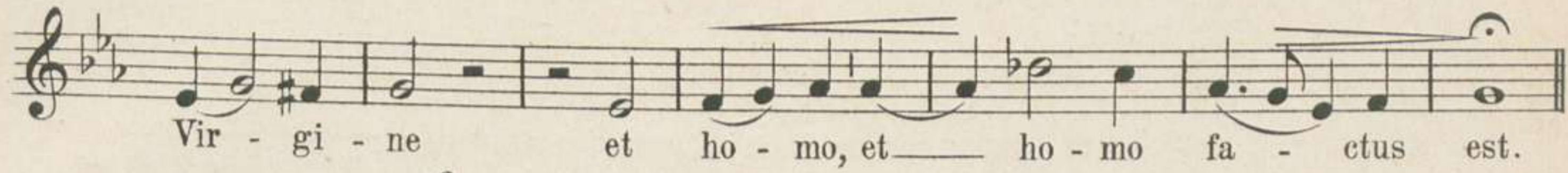
per quem om - ni - a, om - ni - a fa - cta sunt. Qui pro - pter nos ho - mi - nes

riten.

et pro - pter nostram sa - lu - tem de - scen - dit, de - scen - dit de cœ - - lis.

Alt.

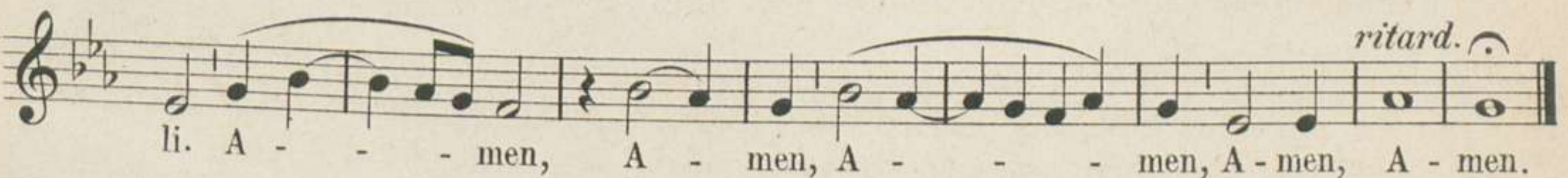
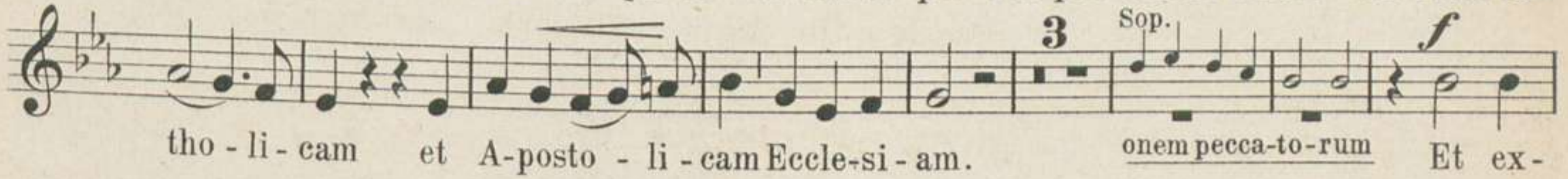
Ruhig, sehr gemässigt.



Sehr bewegt.



Etwas ruhiger.



Sanctus.

Sehr feierlich.

p *2* *f*
 San - - ctus, San - - ctus Do - mi - nus De - - us

Viel bewegter.

f
 Sa - - ba - - oth. Ple - ni sunt cœ - li et ter - ra glo - ri - a

ritard.
 tu - - a. O - san - na, o - san - na in ex - cel - - sis.

Benedictus.

Mässig ruhig.

p *2*
 Be - ne - di - ctus, qui ve - - nit, in no - mi -

mf *Von hier ab bewegter.*
 ne, in no - - mi - ne Do - - mi - ni. O - san - na in ex - cel -

1 *f* *ritard.*
 sis, o - san - na, o - san - na in ex - cel - - sis.

Agnus Dei.

Ruhige Bewegung.

3 *Sop.* *p*
 ca - ta mun - di mi - se - re - - re, mi - se - re - re no - -

mf *p*
 bis. A - gnus De - i qui tol - lis pec - ca - ta mun - di, mi - se - re - re

f
 no - - bis. A - gnus De - i qui tol - lis pec - ca - ta mun -

Ein wenig bewegter.

mf
 di, do - na, do - - na no - - bis pa - - cem, do - na, do - - na

ritard.
 no - - bis pa - - cem, do - na no - bis pa - - cem.