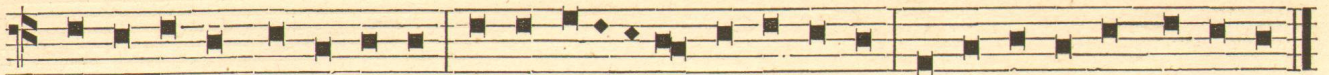
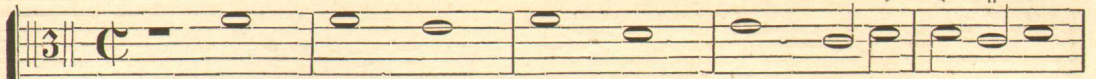


## SEQUENTIA.



**D**i-es i-rae, di-es il-la sol-vetsae - clum in fa-vil-la : te-ste David cum Si-by-l-la.

**ALTUS.**



Quan - - tus tre - mor est fu-tu - - - rus

**TENOR I.**



Quan - tus tre - mor est fu - tu - rus

**TENOR II.**

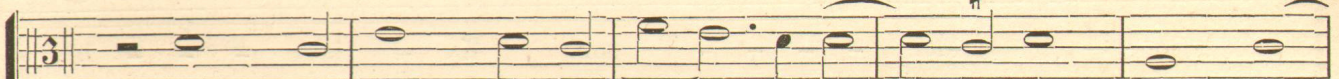


Quan - tus tre - mor est fu - tu - - - - rus

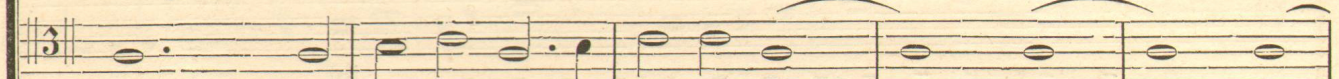
**BASSUS.**



Quan - tus tre - mor est fu - tu - - - - rus



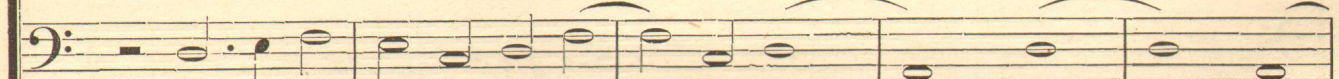
quan - do ju - dex est ven-tu - - - - rus, cun - cta



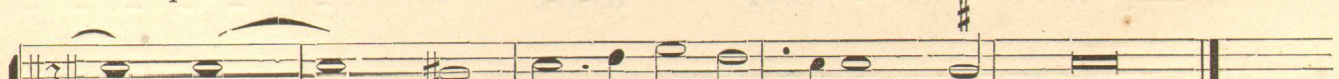
quan - - do ju-dex est ven-tu - - - - rus, cun -



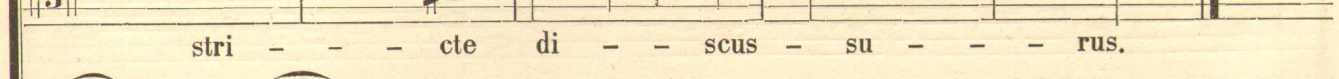
quan - - do ju - dex est ven-tu - - - - rus, cun - cta



quan - - do ju-dex est ven-tu - - - - rus, cun -



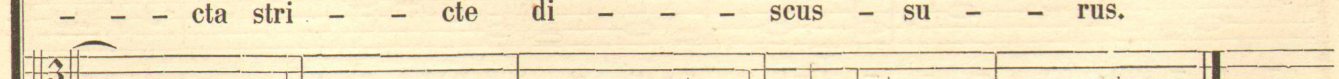
stri - - - cte di - - - scus - su - - - rus.



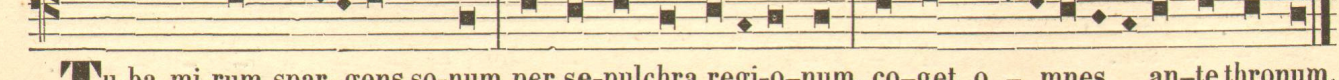
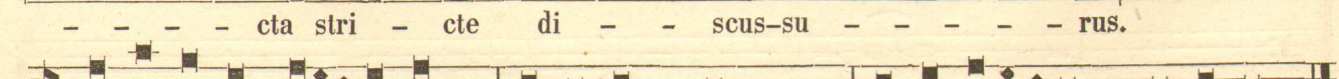
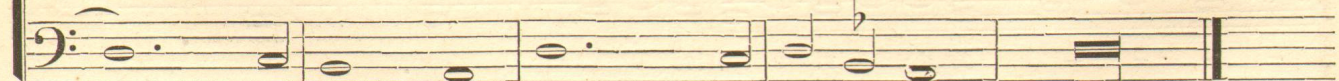
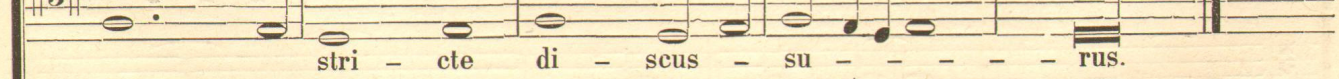
- - - cta stri - - - cte di - - - scus - su - - - rus.



stri - cte di - scus - su - - - - rus.



- - - cta stri - cte di - - - scus-su - - - - rus.



**T**u-ba mi-rum spar-gens so-num per se-pulchra regi-o-num, co-get o - mnes an-te thronum.



Mors stu-pe - bit et na - tu - ra, cum re-sur-get cre - a - tu -

Mors stu-pe - bit et na - tu - - - ra, cum re-sur-get cre - - a -

**M**ors stu - pe - bit et na - tu - ra, cum re-sur-get cre - a -

Mors stu - pe - - bit et na - tu - ra, cum re-sur-get cre - a -

- - - ra, ju - di - can - - ti respon - su - - - - ra.

- tu - ra, ju - - - di - can - ti re-spon-su - - - ra.

- tu - ra, ju - di - can - ti re - - spon-su - - - ra.

- tu - ra, ju - di - can - ti re - - spon-su - - - ra.

**L**i-ber scriptus pro-fe-re-tur, in quo to-tum conti-ne-tur, un-de mundus judi-ce-tur.

Ju - - - - dex er - - - - go cum se - de - bit,

Ju - - - - dex er - - - - go cum se - de - - bit,

Ju - - - - dex er - - - - go cum

**J**u - - - - dex er - - - - go cum se - de - - bit,



cum se-de - - bit, quid - quid la - tet ap - pa - - - re -  
 quid - quid la - - tet ap - pa-re - bit, ap - pa-re - -  
 se - - - de - bit, quid - quid la - tet ap - pa-re - -  
 cum se - de - bit, quid - quid la - tet ap-pa-re -

- bit: nil in - ul - tum re - ma - ne - - - - - bit.  
 - bit: nil in - ul - tum re - - - ma - ne - - - - - bit.  
 - bit: nil in - - ul - tum re - ma - ne - - - - - bit.  
 bit: nil in - ul - tum re - ma - ne - - - - - bit.

**Q**uid sum mi - ser tunc di - ctu - rus? quem pa - tro - num ro - ga - turus? cum vix ju - stus sit se - curus?

Rex tre - men - - dae ma - - je - sta - tis, qui sal - van -  
 Rex tre - men - - dae ma - - je - sta - tis, qui sal - van -  
 Rex tre - - men - dae ma - je - sta - tis, qui sal - van -  
**R**ex tre - men - - dae ma - - je - sta - tis,



- dos sal-vas gra - - tis, sal - - va me fons pi-e - ta - - tis.  
 - dos sal-vas gra - - - tis, sal - - va me fons pi - e - ta - - tis.  
 - dos salvas gra - - tis, sal - - va me fons pi - e - ta - - tis.  
 sal - - va me fons pi - e - ta - - tis.

**R**e-cor-da-re Je - su pi-e, quod sum cau-sa tu-ae vi-ae, ne me per - das il-la di-e.

Quae - - - rens me se - - - di - sti las - - -  
 Quae - - - - - rens me se - di -  
 Quae - - - rens me se - di - - sti  
 Quae - rens me se - di - sti las - - - sus, las - -

- - - sus; re - de - mi - sti cru - cem pas - sus :  
 - sti las - - - sus; re - de - mi - sti cru - cem pas - sus :  
 las - - - sus; re - de - mi - sti cru - cem pas - sus :  
 - - - sus; re - de - mi - sti cru - cem pas - sus :



tan-tus la-bor non sit cas - - - - - sus.

tan-tus la-bor non sit cas - - - - - sus.

tan-tus la-bor non sit cas - - - - - sus.

tan-tus la-bor non sit cas - - - - - sus.

**J**u-ste ju-dex ul-ti-o-nis, do-num fac re-mis-si-o-nis an-te di-em ra-ti-o-nis.

In-ge-mi-sco tan-quam re-us: cul-pa ru-bet

In-ge-mi-sco tan-quam re-us: cul-pa ru-bet

In-ge-mi-sco tan-quam re-us: cul-pa ru-bet

**I**n-ge-mi-sco tan-quam re-us: cul-pa ru-bet

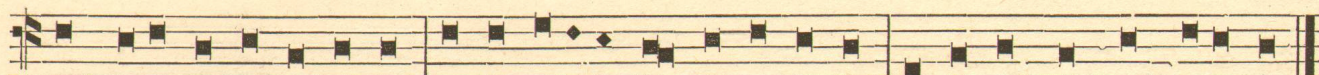
vul-tus me-us: sup-pli-can-ti par-ce De-us.

vul-tus me-us: sup-pli-can-ti par-ce De-us.

vul-tus me-us: sup-pli-can-ti par-ce De-us.

vul-tus me-us: sup-pli-can-ti par-ce De-us.





**Q**ui Mari-am ab-sol-vi-sti, et la-tro - nem ex-au-di-sti, mi-hi quo-que spem dedi-sti.

Pre - - - ces me - ae non sunt di - gnae: sed tu bo - nus fac

Pre - ces me - ae non sunt di - gnae: sed tu bo - nus fac

Pre - ces me - ae non sunt di - gnae: sed tu bo - nus fac

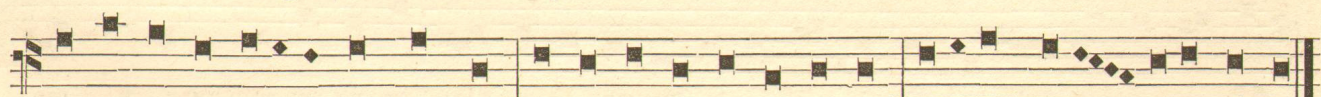
**P**re - ces me - ae non sunt di - gnae: sed tu bo - nus fac

be - ni - gne, ne per - en - ni cre - mer i - - - gne.

be - ni - gne, ne per - en - ni cre - - - mer i - - gne.

be - ni - gne, ne per - en - ni cre - - mer i - gne.

be - ni - gne, ne per - en - ni cre - - mer i - gne.



**I**nter o-ves lo - cum prae-sta, et ab hoedis me seque-stra, statu-ens in parte dextra.

Con - fu - ta - tis, con - fu - ta - tis, con - fu - ta - tis

Con - fu - ta - tis ma - - le -

**C**on - fu - ta - tis ma - le - di - - - -

Con - fu - ta - tis ma - - - le -



ma - le - di - ctis, flam - mis a - cri - bus ad - di - ctis,  
 - di - - - ctis, flam - mis a - cri - bus ad - di - ctis,  
 - - - - ctis, vo - - - ca  
 - di - - - ctis, flam - mis a - cri - bus ad - di - ctis, vo - ca

vo - ca me cum be - ne - di - - - - ctis.  
 vo - - - ca me cum be - - - ne - di - - - ctis,  
 me cum be - ne - di - ctis, cum be - - - ne - di - - - ctis.  
 me cum be - - - - - ne - di - - - - ctis.

Or-o supplex et ac- cli - nis, cor contri - tum qua - si ci - nis; ge - re cu - ram me - i fi - nis.

La - - cry - mo - sa di - es il - - - la,  
 La - cry - mo - sa di - - es il - - - la, qua  
 La - cry - mo - - - sa di - es il - - - la,  
 La - cry - mo - sa di - - - es il - la,



qua re-sur-get ex fa-vil-la.

re-sur-get ex fa-vil-la.

qua re-sur-get ex fa-vil-la.

qua re-sur-get ex fa-vil-la.

**J**u-di-can-dus ho-mo re-us. Hu-ic er-go par-ce De-us:

Pi-e Je-su Do-mi-ne

Pi-e Je-su Do-mi-ne

Pi-e Je-su Do-mi-ne

**P**i-e Je-su Do-mi-ne

ne, do-na e-is re-qui-

ne, do-na e-is re-qui-

ne, do-na e-is re-qui-

ne, do-na e-is re-qui-



em. A - - - - - men.

em. A - men, A - - - - men, A - - - - men.

em. A - - - - - men, A - - - - - men.

em. A - - - - - men.

OFFERTORIUM.

ALTUS. #

omine  
Jesu Christe:

Rex glo - - ri -

TENOR I. #

omine  
Jesu Christe:

Rex glo - ri - ae, Rex

TENOR II. #

Do-mi - ne Je-su Chri-ste :

Rex glo - ri - ae,

BASSUS.

Domine Jesu Christe :

**R**ex glo - ri - ae, Rex glo-ri-

ae, Rex glo-ri - ae, li - - - - be - ra a - - - -

glo-ri-ae, li - be - ra a - - - - - ni-

Rex glo - ri - ae, li - be - ra a - - - - - ni-

ae, li - - - - - be - ra a - - - - ni-



ni-mas o-mni-um fi-de-li-um de-fun-cto-rum de-poe-nis  
 mas o-mni-um fi-de-li-um de-fun-cto-rum  
 - mas o-mni-um fi-de-li-um de-fun-cto-rum de-poe-nis in-  
 - mas o - - mni-um fi-de-li-um de-fun-cto-rum de-poe-nis in-

in-fer - - - ni, et de pro-fun-do la - - - cu: li-be  
 de poe - - nis in - fer - ni, et de profun - do la - cu: li -  
 - fer - - - ni, et de pro - fun-do la - - - cu: li -  
 fer - - - ni, et de pro-fun - do la - - - cu:

- ra e - - - as de o-re le-o - nis, de  
 - be-ra e - - - as de o - re,  
 - be-ra e - - - as, li - - - be-ra e - - - as de o - -  
 li - - be-ra e - - - as de



o - re, de o - re le - o - nis, ne ab-sor - be-at,  
 de o-re le - o - nis, ne ab-sor-be-at e - as tar-ta-  
 - re le-o - - nis, de o - re le-o - nis, ne -  
 o-re le - o - nis, de o - re le - o - - nis, ne ab-sor-be-

ne ab-sor-be-at e - as tar - - - - ta - rus,  
 - rus, ne ab-sor-be-at e - as tar - ta-rus, ne ca-dant  
 ab-sor-be - at e - as, ne ab-sor - be-at e - as tar-ta-rus, ne  
 - at e-as tar-ta-rus, ne ab-sor-be-at e - as tar - ta - - rus,

ne ca-dant in ob-scu- rum: sed si - gni-fer san - ctus  
 in ob-scu - rum, in ob-scu- rum: sed si - gni-fer san - - ctus  
 ca-dant in ob-scu - - - rum: sed si - gni-fer san - ctus  
 ne cadant in ob-scu - rum: sed si - - - gni-fer san - ctus



Mi - - - cha-el re - prae-sen-tet e - -  
 Mi - cha - el re-praesentet e - - as in lu -  
 Mi - cha - el re - praesen - - tet e - as in lu-cem san -  
 Mi - cha - el re - praesen-tet e - as in lu-cem

- as in lu - - cem san - ctam, in lu-cem san - - - - ctam.  
 - - cem san - - ctam, in lu - - - - cem san - - ctam.  
 - ctam, in lu-cem, san - ctam, in lu-cem san - - - - ctam.  
 san - ctam, in lu - - - - cem san - - - - ctam.

Quam o - lim A-bra - hae pro - mi - si - - - -  
 Quam o - lim A-bra - - hae pro - mi - si - - - sti,  
 Quam o - lim A - bra - - hae pro - mi - -  
 Quam o - lim A - - bra-hae pro - - - mi - si - sti,



- sti, et se-mi-ni e - - - - - jus, et se-mi-

et se-mi-ni e - - - jus, et se-mi-ni e - - - jus, et

- si - - - - - sti, et se-mi-ni e - - - - - jus, et

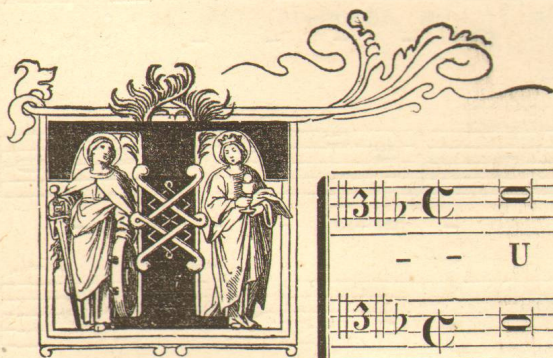
et se-mi-ni e - jus, et se-mi-ni e - jus,

- ni, et se-mi-ni e - jus, et se-mi-ni e - - - - - jus.

se-mi-ni e - - - jus, et se - - - mi-ni e - - - - - jus.

se - mi-ni e - jus, et se - mi-ni e - - - - - jus.

et se-mi-ni e - jus, et se-mi-ni e - - - - - jus.



Ho-stias et pre-ces ti-bi, Do-mi-ne, lau-dis

- - U su - - - sci-pe pro a - ni-

Tu su - - - sci-pe pro a - ni-ma -

of - fe-ri-mus. Tu su - sci-pe pro a - ni-ma -

Tu su - - - sci-pe pro a - ni-ma -



- ma - bus il - lis, qua - rum ho - di - e me - mo - - ri - am  
 - bus il - lis, qua - rum ho - di - e me - mo - ri - am fa -  
 - bus il - lis, qua - rum ho - di - e me - mo - - - ri - am  
 - bus il - lis, qua - rum ho - di - e me - mo - - - - ri -

fa - - ci - mus: fac e - - as, Do - mi - ne, de mor -  
 - - - ci - mus: fac e - as, Do - - - mi - ne, de mor -  
 fa - - ci - mus: fac e - as, Do - mi - ne, de mor - -  
 - am fa - ci - mus: fac e - as, Do - - mi - ne, de mor -

- - - te trans - i - re ad vi - - tam.  
 - te trans - - i - - re ad vi - - tam.  
 - te trans - i - re ad vi - - - tam.  
 - te trans - i - - re ad vi - - - tam. **Quam olim &c.:  
ut supra.**