

Musikalische Schrifttafeln

Für den Unterricht
in der Notationskunde

herausgegeben von

Johannes Wolf

* H E F T 5 *

Büchburg und Leipzig

C. F. W. Siegel's Musikalienhandlung (R. Linnemann)

1922

Veröffentlichungen
des Fürstlichen Instituts für musikwissenschaftliche Forschung
zu Bückeberg

*

Zweite Reihe:

Tafelwerke

*

Zweite Veröffentlichung:

Johannes Wolf

Musikalische Schrifttafeln

Herausgegeben für den Unterricht
in der Notationskunde

*

Inhaltsverzeichnis siehe dritte Umschlagseite

Bückeberg und Leipzig
C. F. W. Siegel's Musikalienhandlung (R. Linnemann)

1922

63
Benedicamus tibi rex caelestis regni et terra
in propitiis tuis angelis circumdatis gloria maiestatis
gloriosae **D**omi **D**omi **D**omi **D**omi **D**omi **D**omi **D**omi **D**omi
sicut patrem deum aut aliam uocem domini protulimus inuicem
Benedicamus tibi ois dominica se benedictio tua quam
nunc conuertimus **D**omi **D**omi **D**omi **D**omi **D**omi
aut omnia dicimus alleluia **D**omi **D**omi
dicit hanc laudem regem regina domine **D**omi
dicit hanc laudem tuam laudem te habemus in te
deum gra **D**omi **D**omi **D**omi **D**omi **D**omi

pe thelle de ad eterna quom pndat
domino ihesu xpo **D**omi **D**omi **D**omi
dedit agnus pntro dicitur laudat
Benedicimus tibi **D**omi **D**omi **D**omi
gnis filie domine **D**omi **D**omi **D**omi
omni **D**omi **D**omi **D**omi **D**omi **D**omi
Benedicimus tibi ois dominica se benedictio tua quam
nunc conuertimus **D**omi **D**omi **D**omi
dicit hanc laudem tuam laudem te habemus in te
deum gra **D**omi **D**omi **D**omi **D**omi **D**omi

Sequentia

Domine deus rex celi et terrae
 et regis mundi sit in te
 agnus qui es frigidus mundus
 sit in te agnus qui es
 et in te gloriam possidemus
 vultum ad te
 et in te agnus qui es
 frigidus mundus sit in te
 agnus qui es frigidus mundus
 sit in te agnus qui es

Regis ceteris hinc inde
 digne Nam ad celestis iudicij
 digne Nam ad celestis iudicij
 digne Nam ad celestis iudicij
 digne Nam ad celestis iudicij
 digne Nam ad celestis iudicij
 digne Nam ad celestis iudicij
 digne Nam ad celestis iudicij
 digne Nam ad celestis iudicij
 digne Nam ad celestis iudicij
 digne Nam ad celestis iudicij

Gotische Choralnotation des 15. Jahrhunderts.
 Aus: Historia sanctorum Anserii et sociorum eius.
 Berlin, Pr. Staatsbibliothek Mus. ms. 40096 Bl. 8 v und 9 r.

135.

i-cit Do--minus, sermones mei, quos dedi in os-tu-um--

non de-fi--cient-- de-o--re-tu--a--desi--e--

nim no-nen tu--um, et--nu--nera tua accepta e--

--runt Super alta--re--me--um. G l o r i a ...

Spiritu i Sango, sicut... nun et semper, et in... Secu-lorū amen.

Gotische Choralnotation mit Generalbaß (18. Jahrh.).
 Berlin, Pr. Staatsbibliothek Mus. ms. 40235 Bl. 154r.

as se comēt oubliera. le bel .le bon .le
 tous legay a q' entieremēt dōngat .le cuer de m' pō
 le hē q' i' s' s' dem' a le rend' pō mō amy . e' fois q' ille mō mari
 qui inc' deffet . et me gaite mlt' durement . q' ne voie sō
 corps le gent . dōt li cuers en . n' . pars me font .
 car il mestuet . mal gre mien faire ce quil wet .
 dont durement li cuers me duet . mais pō
 ce diris ne se remuet . ne bonne foy . car plus q'
 ce tenement voy . q' il wet et queert l'onneur de
 moy . et q' il aime assez plus que foy . et se le

Et iam mō loial amy
 a u' m' . si loiamēt quil
 est tous mēns sans nul fi . et ie n' ai
 entieremēt s'ns nul villem pensēmēt . bōne
 mēt a li mōrtel . pour ce quil ma
 longue ment liement . de cuer ser u' .
 ay ie pō ce deffert . l'asse ay m' que tellemēt
 men demer me mon mon mari . q' de li n' ay
 fors to' ment . n' enil . car c'cōnemēt . mozel
 m' peche cel . qui pō bien faire . mal tē

tunc hō
 q' m' pō

Mensuralnotation des 14. Jahrhunderts.
 Guillaume de Machaut, Motette 3 voc.
 Paris, Bibl. Nat. f. fr. 1584 (anc. 7609).

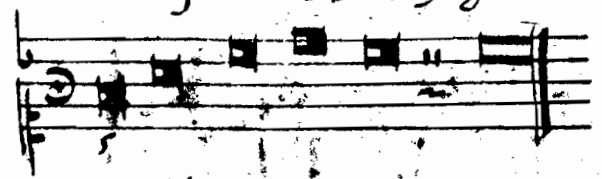
truis . si bō q̄l pr̄e tous ses dedus . en moy ser
 ur . iene le plus . lauffier se mauuaise ne suis .
 eis le plus bā . amer p̄hōne 2 p̄ bā . q̄nt iay son
 cuer 2 il le mē . sās ce q̄ ie mesp̄regne en rien ce
 mest ans . mais ienlle t̄p fort mespris . se ieu
 se lamer c̄pris . de puis q̄ ieus a mari pris . la
 se celui . q̄ tat me fait p̄eine et a mi . que t̄o cal
 toute iore ful . neu ce mōde na moy nauuu q̄ me
 ḡfort . car im ḡcu . im ris . m̄ depart . m̄ chat . m̄ reuel . m̄ ḡfort . m̄ bā 2 m̄ bō 15 f̄ot . mozt . lassete .
 2 nuit et iour . accoust li ruffis de mō plo . q̄nt le plus bel et le m̄llo . de to ne voy . cest ma dolo . mais font
 c̄c̄eis . q̄ omēt q̄ mes corps l̄c̄eis . li soit . mes cuers h̄st proch̄eis . d'amo 2 de loiaute plens .

or maprent a faire emsi . q̄l uer q̄ mette en
 oubli . celui qui m̄ h̄blomet . doute cele . o
 bey . et serui a mon talet . **D**our q̄y ma
 bat mes maris lassete . ayim diez . p̄ q̄ me bat
 mes maris lassete . Jene li ar̄es messant . jene li ay
 n̄es messant . fors q̄ mō amy play . seulet̄e ayim diez
 fors q̄ mō am̄ play seulet̄e . Jō q̄y me bat mes
 maris lassete ayim diez . p̄ q̄ me bat mes maris

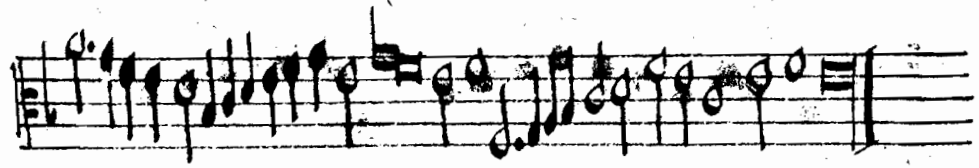
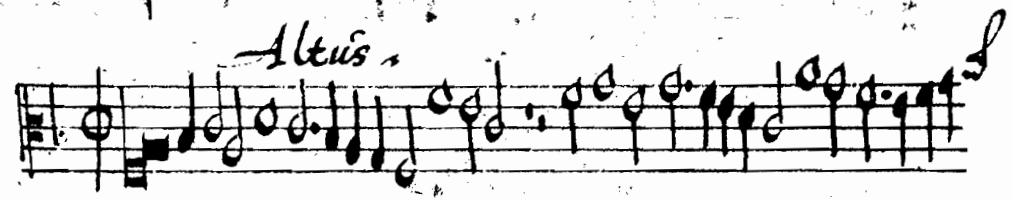
Mensuralnotation des 14. Jahrhunderts.
 Guillaume de Machaut, Motette 3 voc.
 Paris, Bibl. Nat. f. fr. 1584 (anc. 7609).

Alud a 4 vo. Henricus Isaac.

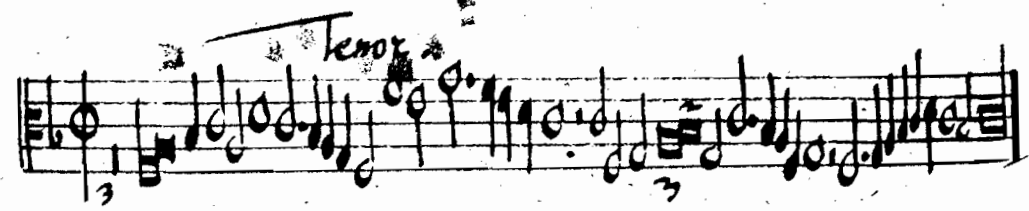
Dis
cant.



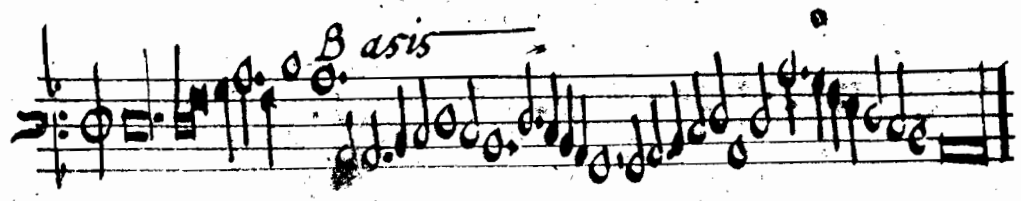
Altus



Tenor



Basis



Mensuralnotation des 16. Jahrhunderts.
Berlin, Pr. Staatsbibliothek Mus. ms. theor. 1175 Bl. 72r.

N: 33.

Größt Lieb Hoff
 mich wiss
 fassgest.

1
 T 7
 B 7
 A 7
 D 7
 10. 8. 10. 6. 8.

1
 T 5 3 0 5 0 0 4 0 0
 B 5 3 5 0 5 0 0 0 0
 A 5 3 3 0 3 0 0 0 0
 D 5 3 5 3 0 0 0 0
 6. 6.

N: 33.

Zingfranzels,
 fhrndruchtrag,
 en. dieffresside,
 Lieb Hoff yuers
 Zingreß.

1
 T 0
 B 0 5 7
 A 0 3 5 7 5
 D 3 5 7
 10. 8. 10. 6. 8.

1
 T 0
 B 7 5 0 5 7 5 7 9 7 7 7 7 7 7 7 7 7 7 7 7 7 7 7 7 7 7
 A 5 3 0 3 5 3 5 7 7 7 7 7 7 7 7 7 7 7 7 7 7 7 7 7 7 7
 D 7 5 3 5 7 5 7 0 7 10. 10. 8.

** Metatrino*
com el con
serre

Serenade
Serenade

Quinta de dol.
de Sitrna
Balme La Sincera

Handwritten musical notation on a single page, featuring multiple systems of staves. Each system includes a treble clef, a key signature of one sharp (F#), and a common time signature (C). The notation consists of rhythmic values (such as 2, 4, 8, 16, 32, 64) and various symbols (including vertical lines, dots, and horizontal strokes) used to represent musical notes and rests. The page is divided into several sections by horizontal lines, with titles written in cursive above the staves. The handwriting is dense and characteristic of early manuscript notation.

Deutsche Lautentabulatur aus der Zeit um 1615.
 Aus dem Tabulaturbuch des Johannes Nauclerus.
 Berlin, Fr. Staatsbibliothek Mus. ms. 40141 Bl. 24ov.

folias
segonda

The image shows a page of handwritten musical notation. At the top left, the words "folias" and "segonda" are written in a cursive hand. Below them are five staves of music. The notation is a form of early printed musical notation, likely from a lute tablature manuscript. It features vertical stems, flags, and curved lines that represent notes and their durations. The first staff begins with a large, ornate initial letter, possibly 'S', followed by a series of rhythmic and melodic symbols. The subsequent staves continue this notation, with some staves showing more complex rhythmic patterns. The handwriting is fluid and characteristic of the 16th or 17th century.

Französische Guitarrentabulatur mit Anschlagsbezeichnung.
 Aus dem Ms. von Johann Caspar von Dörmberg 1652.
 Berlin, Pr. Staatsbibliothek Mus. ms. 40142 Bl. 9v.

INHALT

38. Aquitanische Punktneumation (12. Jahrh.)
39. Gotische Choralnotation des 15. Jahrhunderts
40. Gotische Choralnotation mit Generalbaß (18. Jahrh.)
41. Mensuralnotation des 14. Jahrhunderts
42. Mensuralnotation des 14. Jahrhunderts
43. Mensuralnotation des 16. Jahrhunderts
44. Zifferntabulatur des 16. Jahrhunderts
45. Deutsche Lautentabulatur aus der Zeit um 1615
46. Französische Gitarrentabulatur aus der Zeit um 1652

